



Universidad Metropolitana de Ciencias de la Educación
Facultad de Filosofía y Educación
Departamento de Educación Diferencial
Especialidad en Retardo Mental

Estudio de caso:

“Estudio comparativo de las diferentes etiologías de la Discapacidad Intelectual según el contexto sociocultural de las escuelas de la comuna de Las Condes y de la comuna de La Pintana”

MEMORIA PARA OPTAR AL TÍTULO DE PEDAGOGÍA EN EDUCACIÓN
DIFERENCIAL CON ESPECIALIDAD EN RETARDO MENTAL

Profesor Guía: Delma Riquelme A.

Asesor Metodológico: Eduardo Vargas C.

Alumnas memoristas: Paola Cubillos A.

Camila Garrido A.

Santiago, Chile 2012

AGRADECIMIENTOS

Un especial agradecimiento a la Escuela Especial CREDERE ubicada en la Comuna de Las Condes y a la Escuela Especial Nueva Alborada de la comuna de La Pintana, gracias por abrirnos las puertas de sus establecimientos y cooperar activamente en la realización de esta investigación.

Durante el desarrollo de esta investigación nos enfrentamos a diversos obstáculos que pusieron a prueba nuestras habilidades cognitivas y emocionales. Para ello, siempre hubo gente de nuestro lado que nos dio su apoyo incondicional. Un consejo, una palabra de aliento, ánimo para continuar, y por sobretodo amor y paciencia.

A raíz de esto, quisiera agradecer a mi familia, quienes desde el principio confiaron en mí para recorrer este camino, entregándome siempre el apoyo afectivo y económico para cumplir esta gran meta de ser una profesional de la educación. Estar lejos y permanecer unidos, significó un enorme sacrificio, para ellos y para mí, pues pusieron sus sueños y aspiraciones, esfuerzo y confianza para que me adentrara en esta difícil y hermosa aventura.

En estos últimos tres años, conté con otro apoyo que ha significado mucho para mí, alguien que siempre estuvo dispuesto a ayudarme a hacer material, a mantenerme en pie y con la frente en alto, mi pareja. Entregándome amor y paciencia, pero por sobretodo, preocupándose de que cumpliera con mis responsabilidades y compromisos. Me entregó ánimo para continuar, me contuvo en los momentos más difíciles.

Además, es fundamental para mí, agradecer a mi compañera Camila, con quien tuvimos un comienzo muy interesante, que desencadenó en la formación de una linda amistad. Nos apoyamos mutuamente, con paciencia, empatía y por sobretodo, con trabajo en equipo. Espero que con los años continuemos siendo amigas, como lo hemos hecho hasta ahora.

Por último agradecer a nuestros profesores guías, que nos dirigieron en éste proceso de Memoria de título, procurando obtener siempre lo mejor de nosotras.

Paola Cubillos Ahumada

Al finalizar este trascendental y arduo proceso de mi formación como docente especialista en la atención de alumnos y alumnas con Discapacidad Intelectual, es fundamental agradecer a todas las personas que me acompañaron y guiaron cada uno de mis pasos.

En primer lugar, mis mayores agradecimientos para quienes estuvieron en todo momento apoyándome y acompañándome durante esta tarea, mi familia de origen, quienes a la distancia me dieron palabras de aliento para continuar con este hermoso camino que me ha tocado recorrer. Gracias a mi madre, quien supo sobreponerse a las más grandes dificultades y que con su esfuerzo hizo posible que hoy me encuentre en esta posición.

Gracias también, a mi segunda familia, quienes me acogieron con cariño en su hogar durante estos 5 años. Mis totales agradecimientos a mi madrina, Carmen Gloria, quien supo de la mejor manera cumplir el papel de madre y amiga durante los más opacos períodos de mi formación.

Durante estos 5 años hubo una persona quien asumió un rol fundamental en mi vida, mi pareja. Erick, gracias por tu compañía, apoyo y amor incondicional, que, sin esperar nada a cambio, me entregaste a diario y sobre todo en los momentos en los que más lo necesitaba.

Alumnos del básico 10 de la Escuela Especial San Nectario, gracias por permitirme ser parte de cada uno de sus mundos, junto a ustedes adquirí maravillosos aprendizajes que me acompañaran durante toda mi vida profesional.

Agradezco infinitamente la paciencia y apoyo de mi compañera Paola Cubillos, junto a quien viví inolvidables momentos durante el desarrollo de este proceso. Esperando que este sea el comienzo de una gran amistad.

Finalmente, agradezco a los docentes que asumieron la hermosa labor de formarme como educadora diferencial, gracias a quienes con su experiencia encendieron con mayor fuerza en mí, el amor por mi vocación. Además, agradezco a mis profesores guías, quienes fueron un pilar importante en la realización de esta investigación.

Camila Garrido Álvarez

ÍNDICE

• Abstract	Página 9
• Introducción	Página 10- 12
• Planteamiento del problema	Página 13- 16
• Objetivos e hipótesis	Página 17
• Marco teórico:	Página 18- 53
• Capítulo I: Discapacidad Intelectual.	Página 18- 23
<i>I.I Discapacidad Intelectual en Chile.</i>	<i>Página 24- 28</i>
<i>I.II Desarrollo evolutivo e importancia del Lenguaje en las personas con Discapacidad Intelectual.</i>	<i>Página 29- 36</i>
<i>I.III Discapacidad Intelectual y Pobreza.</i>	<i>Página 37- 39</i>
• Capítulo II: Deprivación Sociocultural	Página 40- 43
<i>II.I Estratos socioeconómicos y pobreza.</i>	<i>Página 44- 48</i>
<i>II.II Cultura, su acceso en Chile.</i>	<i>Página 49- 53</i>
• Diseño metodológico:	Página 54- 63
1. <i>Tipo de la investigación</i>	<i>Página 54</i>
2. <i>Nivel de la investigación</i>	<i>Página 54</i>
3. <i>Enfoque de la investigación</i>	<i>Página 54</i>
4. <i>Grupos de referencia</i>	<i>Página 54</i>
5. <i>Casos seleccionados</i>	<i>Página 54- 55</i>
6. <i>Factores de estudios o Variables</i>	<i>Página 56- 57</i>
7. <i>Instrumentos de investigación</i>	<i>Página 58</i>

8. <i>Recogida de la información</i>	<i>Página 59- 60</i>
9. <i>Procesamiento de la información</i>	<i>Página 61- 63</i>
• Análisis y resultados de la investigación	Página 64- 87
<i>Análisis cuantitativo</i>	<i>Página 64- 77</i>
<i>Análisis cualitativo</i>	<i>Página 78- 87</i>
• Conclusiones	Página 88- 90
• Sugerencias	Página 91- 92
• Bibliografía	Página 93- 96
• Anexos	Página 97- 108

ABSTRACT

En la presente investigación se da a conocer la realidad de dos escuelas especiales pertenecientes a la Región Metropolitana, las cuales corresponden a estratos socioeconómicos opuestos; una de la comuna de Las Condes y la otra de La Pintana.

Además, se revelan datos acerca de la etiología de la Discapacidad Intelectual diagnosticada en ambas escuelas, Niveles del Lenguaje, Nivel Socioeconómico al que pertenecen y Acceso a la Cultura que tienen los alumnos y sus familias.

Con el análisis efectuado se da a conocer que en sectores donde el estrato socioeconómico predominante es bajo o de pobreza, la cantidad de personas con Discapacidad Intelectual por deprivación sociocultural es un 70% superior en relación a las personas con igual diagnóstico pertenecientes a sectores con un estrato socioeconómico alto o acomodado.

INTRODUCCIÓN

Hace algunas décadas en nuestro país, no existían datos concretos en relación al área de la discapacidad, en 1996 en la Encuesta CASEN¹ se incorpora oficialmente este tema en los registros de descripción a nivel de país. Sin embargo, preliminarmente, en el año 1989, el doctor Hernán Montenegro realiza diversos estudios con datos concretos sobre personas que poseían cierto retraso en su desarrollo, derivado de factores socioeconómicos y culturales, desde aquí, surge la importancia de la variable “pobreza” en la temática de la discapacidad intelectual.

La pobreza en nuestro país envuelve a un número considerable de familias, quienes habitan en sectores donde los estímulos y la atención recibida por los menores en los primeros años de vida se ven altamente vulnerados. De este contexto se desprende el concepto de “Discapacidad Intelectual por Deprivación Sociocultural”, el cual la mayoría de las veces aparece en grupos sociales provenientes de estratos socioeconómicos bajos. La pobreza en la niñez es la condición más consistente de problemas en el desarrollo, debido a las adversas condiciones de vida ligadas a la escasez.

Junto con la pobreza existen diversos factores que encierran a las personas en un ambiente privado de los estímulos básicos para el óptimo desarrollo de un ser humano, generando en la persona una Discapacidad Intelectual cuya causa ha sido llamada “Deprivación Cultural”. El autor Luís Valdivieso Bravo, en su libro “Educación, niñez y pobreza” habla de la Deprivación Sociocultural como:

“un tipo de retardo mental generado solo por

¹ Encuesta de Caracterización Socioeconómico: es el principal instrumento de medición para el diseño y evaluación de la política social existente en nuestro país.

*condiciones ambientales negativas*²

En esta investigación le entregamos protagonismo a esta causa de la Discapacidad Intelectual, pero además es fundamental mencionar las causas Biológicas y por Lesiones Cerebrales, para llevar a cabo el contraste entre la totalidad de las realidades presentes en la sociedad chilena.

Existe un sinnúmero de agentes que influyen considerablemente en el desarrollo de la Discapacidad Intelectual. De acuerdo a lo formulado por Pacheco y Zarco, (1993), hay un conjunto de condiciones de carácter ambiental y personal que influyen de manera decisiva en el desarrollo del sujeto y en su actividad escolar. Entre ellos, los factores familiares, en los que encontramos el *Código lingüístico* utilizado en el entorno del individuo.

*“el lenguaje utilizado en la familia influye en el logro escolar. Los individuos de clase alta utilizan un lenguaje elaborado que suele ayudar a modelar la función cognitiva, el desarrollo del pensamiento y el estilo de resolución de problemas. Las familias de clase baja utilizan un lenguaje restringido que dificulta la comprensión del lenguaje de la escuela con que se adquieren los conocimientos”*³

Además, existen otros factores que ejercen una gran influencia en el desarrollo de la Discapacidad Intelectual, uno de ellos es el nivel cultural de los padres, generado por el nivel educativo de estos y el acceso a situaciones culturales, incidiendo así en las capacidades intelectuales de los hijos.

Por otro lado, el nivel socioeconómico y ocupacional de los padres no están exentos, ya que estos se encuentran fuertemente ligado al nivel escolar y

² Luis Bravo Valdivieso, 1977. “Educación, niñez y pobreza”, página 52, párrafo 1. ediciones Nueva Universidad.

³ “El niño con Deprivación Sociocultural”. Veloso Bryan. Extraído el 16 de Diciembre del 2011.

educativo al que los hijos pueden acceder e intervienen directamente en el nivel de conocimientos y aspiraciones de los mismos.

Luego de estudiar estos factores y analizar las relaciones que se generan entre ellos y la repercusión que se crea a nivel de Discapacidad Intelectual nace la importancia de nuestro rol como educadores diferenciales, el cual nos impulsa, entre otras cosas, a ser agentes de cambio, a ser auto críticos, a investigar y por supuesto, a ser comprometidos con la situación actual de las personas con Discapacidad Intelectual.

El principal problema que detectamos en la actual realidad, es que el número de personas que vemos en las escuelas especiales, con discapacidad intelectual derivada de factores socioculturales, es cada día mayor. Esto nos obligó a reflexionar sobre lo que está ocurriendo en nuestra sociedad, lo que a su vez, es un reflejo de la realidad del país presente desde hace ya más de 15 años.

PLANTEAMIENTO DEL PROBLEMA

Según la Asociación Americana de la Discapacidad Intelectual (AAIDD) el concepto diagnóstico de la Discapacidad Intelectual (DI), está constituido por bajo CI y déficits adaptativos. El término Discapacidad Intelectual es un reflejo de la interacción entre capacidad y expectativa, a diferencia del término Retardo Mental que solo alude a la capacidad.

Existen diferentes factores que dan pie al desarrollo de una persona con Discapacidad Intelectual, según el autor Robert P. Ingalls existen tres causas: Causas biológicas, Lesiones Cerebrales y trastornos relacionados con ella y finalmente, los factores socioculturales, en el cual hay total ausencia de lesiones en el Sistema Nervioso Central.

Pinillos (1979) al hablar de los efectos de la Deprivación Sociocultural, resume un conjunto de déficits: Dificultades de lectura y dominio del lenguaje, razonamiento más inductivo que deductivo, dificultad para manipular imágenes, esquemas y representaciones, pocas aspiraciones escolares, escasa regulación interior del comportamiento, entre otras.

A partir de nuestra práctica pedagógica como profesoras de Educación Diferencial, especialistas en Discapacidad Intelectual, experiencia plasmada en diversos contextos, nos encontramos a diario con alumnos que cumplen con las características señaladas por Pinillos. Lo más relevante, es que estos alumnos son, en su gran mayoría, provenientes de sectores donde los niveles socioeconómicos y culturales predominantes, corresponden a los estratos socioeconómicos D y E. En cambio, en escuelas ubicadas en sectores socioeconómicos altos, a simple vista, el número de estos niños disminuye considerablemente.

Estas diferencias, relacionadas con las diversas etiologías de la Discapacidad Intelectual, son enormemente palpables en la práctica pedagógica, realidad que nos mueve a querer comprobar con cifras, el porcentaje de personas diagnosticadas con Discapacidad Intelectual por Deprivación Sociocultural en sectores vulnerables de nuestro país, específicamente en la Región Metropolitana.

Esta problemática nos ha impulsado como futuras docentes, a observar e investigar en diferentes contextos socioeconómicos, a modo de conocer las características de la discapacidad intelectual derivada de factores socioeconómicos y culturales, en contraste con las demás etiologías de la discapacidad intelectual. Además, realizamos un análisis comparativo entre ambos contextos, con el propósito de ser un aporte a futuras investigaciones relacionadas con esta problemática que afecta a muchos niños y niñas de la sociedad chilena, con el fin de forjar cambios substanciales en un futuro, que esperamos sea cercano. Y de este modo, gradualmente, terminar con los altos índices de Discapacidad Intelectual por Deprivación sociocultural en los sectores más vulnerables de nuestro país.

Para efectos de orientar nuestra investigación, indagamos en diferentes autores chilenos que han investigado sobre este tema. El doctor Hernán Montenegro, señala estudios realizados a sectores vulnerables, donde se muestra que mientras más edad tienen los niños, más altos son los retrasos a nivel psicomotor, por ejemplo:

El Centro de Estudios de Desarrollo y Estimulación Psicosocial (CEDEP) y el Fondo Internacional de Emergencia de las Naciones Unidas para la Infancia (UNICEF) en una muestra de 851 familias pobres estudiaron el crecimiento y desarrollo de 1025 preescolares menores de 5 años.

Se encontró que en los menores de 2 años existe un 16% de déficit en su desarrollo psicomotor (14% de riesgo, con una desviación estándar bajo el promedio y 2% de retraso, equivalente a 2 desviaciones estándar bajo el promedio).

En los mayores de 2 años el porcentaje de coeficientes intelectuales bajo la norma aumenta: el 40% muestra déficit (31% de riesgo y 9% de retraso). Siendo un fenómeno multifactorial, se atribuyó parte de estos resultados, al pobre desarrollo del lenguaje que caracteriza a los individuos que viven en ambientes empobrecidos culturalmente. Esta investigación se llevó a efecto entre 1986 y 1989.

Estas cifras nos condujeron a seguir indagando, para saber si otros autores concordaban con este fenómeno, y nos encontramos con la psicóloga Andrea Bravo⁴, quien también realizó un estudio de esta temática, concluyendo que en Chile el 26% de los niños de nivel socioeconómico bajo, tenían un CI más bajo que los de medio alto.

Finalmente, revisamos un estudio realizado por la Universidad de Chile⁵, donde se expone, que las personas de un nivel socioeconómico alto tienden a tener una mejor capacidad intelectual y un leve porcentaje de ellos tiene un bajo rendimiento. En cambio, los porcentajes de personas de un nivel socioeconómico bajo tienden, en su mayoría, a representar una menor capacidad y rendimiento intelectual, siendo los porcentajes más bajos correspondientes a personas con un alto desempeño y capacidad intelectual.

Luego de analizar las premisas recientemente expuestas, y gracias a nuestra experiencia antes mencionada, creemos que en sectores donde los estratos socioeconómicos son bajos, existe aproximadamente un 70% de personas con Discapacidad Intelectual causada por Deprivación Sociocultural, por sobre los porcentajes de este tipo de personas en los sectores acomodados. Desde aquí nace la interrogante que nos motivó a investigar este fenómeno, ¿Cuál

⁴ Bravo Andrea, "Retardo Mental" 2009. Extraído de: <http://www.scribd.com/doc/43024241/12-Retardo-Mental> el 11 de noviembre del 2010.

⁵ Danitza Ivanovic Marinovich, Hernán Forno Sparovich, y Rodolfo Ivanovich Marinovich. "ESTUDIO DE LA CAPACIDAD INTELECTUAL (TEST DE MATRICES PROGRESIVAS DE RAVEN) EN ESCOLARES CHILENOS DE 5 A 18 AÑOS. II INTERRELACIONES CON FACTORES SOCIOECONÓMICOS, SOCIOCULTURALES, FAMILIARES, DE EXPOSICIÓN A MEDIOS DE COMUNICACIÓN DE MASAS, DEMOGRÁFICOS Y EDUCACIONALES". Página 448. Universidad de Chile. Instituto de nutrición y tecnología de los alimentos (INTA). Unidad de nutrición y rendimiento escolar. 2001

es la diferencia, en cifras reales, de personas diagnosticadas con Discapacidad Intelectual por Deprivación Sociocultural en estratos socioeconómicos altos y bajos de la sociedad chilena?

OBJETIVOS

General

1. Conocer la realidad de dos comunas de la región Metropolitana de diversos estratos socioeconómicos para comparar la cantidad que existe en ellas de Discapacidad Intelectual causada por privación sociocultural.

Específicos

1. Identificar las causas de la Discapacidad Intelectual en la comuna de Las Condes.
2. Identificar las causas de la Discapacidad Intelectual en la comuna de La Pintana.
3. Contrastar ambas realidades, en términos de las cuantías, en relación a la etiología de privación sociocultural, biológica y de lesiones cerebrales.

HIPÓTESIS

“En sectores donde el estrato socioeconómico predominante es bajo o de pobreza, la cantidad de personas con Discapacidad Intelectual por privación sociocultural es un 70% superior en relación a las personas con Discapacidad Intelectual, por privación sociocultural, diagnosticadas en sectores con un estrato socioeconómico alto o acomodado”.

MARCO TEÓRICO

Capítulo I: Discapacidad intelectual

A modo de clarificación, queremos explicitar que para el desarrollo de nuestra investigación, nos hemos adscrito al término de Discapacidad Intelectual propuesto por la AAIDD (American Association of Intellectual and Developmental Disabilities), antiguamente AAMR, independiente si los autores de los cuales hacemos referencia utilizaron el antiguo término de Retardo Mental o Deficiencia Mental.

Para abordar el tema de nuestra investigación, debemos profundizar en diferentes áreas, que al relacionarlas entre sí, nos encaminan a reflexionar sobre la realidad presente en nuestro país respecto del desarrollo de la Discapacidad Intelectual influido por los estratos socioeconómicos. Estas áreas son: la definición de la Discapacidad Intelectual; datos sobre Discapacidad Intelectual a nivel mundial y nacional; las diferentes etiologías de la Discapacidad Intelectual; el acceso a la cultura; niveles del lenguaje; niveles socioeconómicos en Chile; índices de pobreza en nuestro país, con el fin de relacionar estos factores entre sí para dar respuesta a los objetivos e hipótesis planteados en la investigación.

Antes de comenzar a desarrollar el tema de investigación, es necesario definir el concepto de Inteligencia, para tener mayor claridad de la Discapacidad Intelectual, puesto que está a la base de ese concepto. La AAID define la inteligencia como:

“La capacidad mental general que incluye la habilidad para razonar, resolver problemas, pensar de forma abstracta, planificar y aprender de la experiencia y refleja una capacidad más amplia para comprender el

*entorno de cada uno*⁶

La definición de Discapacidad Intelectual (DI) en la cual nos basaremos es la planteada por la Asociación Americana de Discapacidad Intelectual (AAID).

En una primera instancia esta postuló que la Discapacidad Intelectual está constituida por bajo CI y déficits adaptativos (1992). En ese año propuso una definición de la Discapacidad Intelectual (novena edición) que supuso un cambio radical del paradigma tradicional, alejándose de una concepción de la Discapacidad Intelectual como rasgo del individuo, para plantear una concepción basada en la interacción de la persona y el contexto (Verdugo, 1994).

La principal aportación de aquella definición consistió en modificar el modo en que las personas (profesionales, familiares, investigadores, entre otras) conciben esa categoría diagnóstica, alejándose de identificarla exclusivamente como una característica del individuo, para entenderla como un estado de funcionamiento de la persona.

En el año 2002, la AAMR propuso una nueva definición, en donde plantea que el: “Retraso mental es una discapacidad caracterizada por limitaciones significativas en el funcionamiento intelectual y la conducta adaptativa tal como se ha manifestado en habilidades prácticas, sociales y conceptuales. Esta discapacidad, comienza antes de los 18 años (Luckasson y cols., 2002, p. 8). Esta definición mantiene los tres criterios que venían siendo propuestos desde las anteriores definiciones de 1983 y 1992: limitaciones significativas en el funcionamiento intelectual, en conducta adaptativa (concurrente y relacionada), y que se manifiesta durante el periodo de desarrollo.

En el año 2010, la AAMR, ahora AAIDD, decidió cambiar el nombre de

⁶ Julio Vallejo Ruiloba. “Introducción a la Psicopatología y la Psiquiatría”. 6° edición 2006. Editorial Masson. Página 335. Capítulo Psicopatología de la Inteligencia.

Retardo Mental por Discapacidad Intelectual, ya que era considerado ofensivo para las personas con discapacidad intelectual y sus familias, debido a que se miraba a las personas desde sus limitaciones y no desde sus capacidades. La aplicación de la definición propuesta parte de cinco premisas esenciales para su aplicación:

1. Las limitaciones en el funcionamiento presente deben considerarse en el contexto de ambientes comunitarios típicos de los iguales en edad y cultura.
2. Una evaluación válida ha de tener en cuenta la diversidad cultural y lingüística, así como las diferencias en comunicación y en aspectos sensoriales, motores y comportamentales.
3. En un individuo las limitaciones a menudo coexisten con capacidades.
4. Un propósito importante de describir limitaciones, es el desarrollar un perfil de los apoyos necesarios.
5. Si se ofrecen los apoyos personalizados apropiados durante un periodo prolongado, el funcionamiento en la vida de la persona con Discapacidad Intelectual generalmente mejorará.⁷

Desde este nuevo punto de vista, se contemplan las siguientes dimensiones:

1. Dimensión I: Habilidades Intelectuales.

En donde la inteligencia se considera como una capacidad mental general. Incluye razonamiento, planificación, solucionar problemas, pensar de manera abstracta, comprender ideas complejas, aprender con rapidez y aprender de la

⁷ Miguel Ángel Verdugo Alonso, Revista Española sobre Discapacidad Intelectual “análisis de la definición de discapacidad intelectual de la asociación americana sobre retraso mental de 2002”, 2002, página 5.

experiencia. Este factor va más allá del rendimiento académico o la respuesta a los tests; se refiere a la amplia capacidad para comprender el entorno.

2. Dimensión II: Conducta Adaptativa (habilidades conceptuales, sociales y prácticas).

La conducta adaptativa se refiere al conjunto de habilidades conceptuales (lenguaje, lectoescritura, dinero y autodirección), sociales (expectativas sociales, conductas de otros y propias) y prácticas (aprendidas para funcionar en la vida diaria).

Las capacidades y limitaciones deben examinarse en el contexto de comunidades y ambientes típicos de la edad y en función de las necesidades individuales de apoyos.

3. Dimensión III: Participación, Interacción y Roles Sociales.

Se evalúa mediante la observación directa de las interacciones del individuo con su mundo material y social en las actividades diarias. Los roles se refieren a un conjunto de actividades calificadas como normales para un grupo específico de edad.

4. Dimensión IV: Salud Física, Salud Mental y Factores Etiológicos.

Está relacionada con el reconocimiento de problemas físicos o de salud mental, en gestionar su atención en el sistema sanitario o sencillamente en las dificultades para comunicar los síntomas o sentimientos.

5. Dimensión V: Ambientes y Cultura.

Toma en cuenta las condiciones contextuales en que se desenvuelve el

individuo. Por lo cual se hace un análisis a nivel de Microsistema (familia), Mesosistema (escuela), Macrosistema (cultura/país).

Por otro lado, El *Manual diagnóstico y estadístico de los trastornos mentales, cuarta edición* (DSM-IV), hace una clasificación de la Discapacidad Intelectual, las cuales son:

I. Discapacidad Intelectual ligera o leve:

Se incluyen en la misma, las personas cuya medida en C.I., sin llegar a 55 – 50, se sitúa por debajo de 75 – 70 (unas 2 desviaciones típicas por debajo de la media, con un error de medida de aproximadamente 5 puntos). Acerca de ese tramo límite por arriba, en el DSM IV TR se indica que se podría diagnosticar discapacidad ligera, con un cociente intelectual entre 70 y 75, si existe déficit significativo en conducta adaptativa, pero no cuando no exista.

II. Discapacidad Intelectual media o moderada:

En línea con lo comentado, se situaría en el intervalo de CI entre 55 – 50 y 40 – 35. Lógicamente, con este nivel intelectual, las posibilidades adaptativas de las personas suelen verse muy afectadas en todas las áreas de desarrollo. Como grupo, suponen alrededor del 10 % de toda la población con discapacidad intelectual.

III. Discapacidad Intelectual severa o grave.

Se sitúa en el intervalo de CI entre 35 – 40 y 20 – 25 y supone el 3 – 4 % del total de la discapacidad. Las adquisiciones de lenguaje en los primeros años suelen ser escasas y a lo largo de la escolarización pueden aprender a hablar o a emplear algún signo de comunicación alternativo. Las posibilidades adaptativas están muy afectadas en todas las áreas de desarrollo, pero es posible el aprendizaje de habilidades elementales de cuidado personal.

IV. Discapacidad Intelectual profunda.

Incluye a la mayoría de las personas que presentan una alteración neurológica identificada que explica esta discapacidad, la confluencia con otras y la gran diversidad que se da dentro del grupo. Ello condiciona el hecho de que uno de los ámbitos de atención prioritaria sea el de la salud física. El CI de queda por debajo de 20 – 25 y son el 1 – 2 % de la tipología.

Suelen presentar limitado nivel de conciencia y desarrollo emocional, nula o escasa intencionalidad comunicativa, ausencia de habla y graves dificultades motrices. El nivel de autonomía, si existe, es muy reducido.

El cambio de paradigma ha sido positivo en varios ámbitos: primero, porque aborda al sujeto como un ser integral, que debe ser abordado desde todas las áreas que le dan la calidad de ser humano (cognitivo, social, emocional, salud, contexto, etc.)

Otro aspecto importante, es que la discapacidad intelectual no define a la persona como tal, sino que es una característica. Se mira a la persona desde sus habilidades y capacidades, no desde sus falencias. Además, considera fundamental que la persona no sea la que debe adecuarse al contexto, sino el contexto adecuarse a sus necesidades especiales, para lograr entregarle todos los apoyos necesarios para que alcance el mayor nivel de autonomía y adaptación al medio que lo rodea.

Luego de conocer en profundidad los diferentes aspectos de la Discapacidad Intelectual, es necesario contextualizarlos a nuestra sociedad. Para lo cual, presentamos el siguiente subcapítulo, en donde abordamos la presencia de la Discapacidad Intelectual en nuestro país, dando a conocer importantes datos estadísticos que entregan gran relevancia a la investigación.

I.I Discapacidad intelectual en Chile

Las investigaciones en Chile demuestran que, en promedio, los menores de distintos estratos socioeconómicos tienen el mismo coeficiente de desarrollo psicomotor en los primeros meses de vida⁸; sin embargo, a partir de los dieciocho meses los puntajes empiezan a divergir. Así, cuando llegan a la edad escolar, según un estudio en la ciudad de Santiago, el 26% de los niños de nivel socioeconómico bajo tiene coeficiente intelectual inferior a 80, en contraste con sólo el 4% en el nivel socioeconómico medio y el 1% en el nivel alto⁹.

Estas diferencias se explican en parte por un déficit en el área del lenguaje. Las investigaciones señalan que entre el 40% y el 50% de preescolares pobres en Chile, presentaría algún grado de déficit en esta área¹⁰. Los estudios indican que estas deficiencias son culturales más que genéticas.

En nuestro país, en cuanto a las estadísticas de personas con alguna discapacidad, no fue hasta en 1996, cuando en la Encuesta Casen - sistema estadístico que permite una actualización de la situación económica de los habitantes del país - se incorpora oficialmente este tema en los registros de descripción a nivel de país.

No obstante, el tipo de cuestionarios y encuestas que se elaboraron en ese momento, no contemplaban todas las discapacidades ni sus distintos grados y etiologías.

Con el paso de los años estas características se han ido especificando,

⁸ En los primeros meses de vida, la inteligencia se evalúa en base a indicadores psicomotores que incluyen cuatro áreas: motricidad gruesa, coordinación fina, lenguaje verbal y no verbal, interacción social e imitación. Véase INTEGRA, *Impacto y Efectividad del programa de Desarrollo Integral del Menor* (1994).

⁹ V. Gazmuri, N. Milicic, C. Sarquis y S. Schmidt, Incidencia del Retardo mental y trastornos del Aprendizaje. Symposium sobre El Niño Limitado en Chile (1975).

¹⁰ M. I. Lira y S. Rodríguez, "El Lenguaje en Preescolares de Nivel Socioeconómico Bajo: exploración de sus Características" (1997).

aportando de esta manera un mayor acercamiento a los procesos de cuantificación y situación de las personas con alguna discapacidad.

En cuanto a la situación de las personas con discapacidad, el primer resultado (Encuesta CASEN 1996) señala que en Chile vivirían 616.414 personas con algún tipo de discapacidad (física, mental, auditiva, visual y psiquiátrica). En tanto, la Encuesta CASEN del año 2000 indicó que en nuestro país, existirían 788.509 personas con alguna discapacidad, total que correspondería al 5.3% de la población chilena.

De acuerdo a este instrumento, 224.884 personas “no pueden oír”; 45.725 personas “no pueden hablar”; 283.842 “no pueden ver”; 71.259 “presentan discapacidad intelectual”; 130.363 “tiene discapacidad física” y 32.446 “posee alguna discapacidad psiquiátrica”.

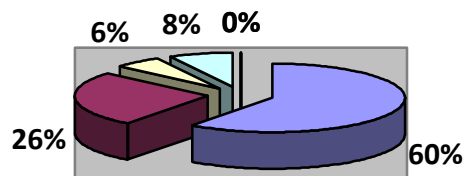
La encuesta CASEN¹¹ del año 2006 aplicada entre el 7 de noviembre y el 20 de diciembre, a un total nacional de 73.720 hogares, equivalente a 268.873 personas, de 335 comunas del país revela los siguientes resultados:

Las personas con alguna discapacidad alcanzan a 1.119.867, lo que equivale a un 6,9% de la población total. De estas cifras, el porcentaje de personas con discapacidad intelectual corresponde al 12,3% (137.965 personas).

En cuanto al origen de este tipo de discapacidad, se registra que un 60,4% es desde el nacimiento, un 25,9% por enfermedad. Un 5,9% por accidentes y un 7,8% por otras causas. En este último, podemos ubicar entonces la Discapacidad Intelectual por privación sociocultural.

¹¹ “Encuesta CASEN”, 2006. Extraído de <http://www.senadis.cl/descargas/centro/estadisticas/CASEN2006.pdf>, el 03 de noviembre, 2010.

Origen de la DI Encuesta CASEN 2006



■ Nacimiento ■ Enfermedad ■ Accidentes ■ Otras causas

▪ Cifras respecto de la Discapacidad Intelectual en América.

Luego de informarnos de la realidad presente en nuestro país respecto a la Discapacidad Intelectual, se nos hace sumamente relevante dar a conocer algunos datos a nivel mundial sobre este tema, ya que gracias a esta información podremos, a modo de deducción, saber cuán grave es el problema de la Discapacidad Intelectual en nuestro país, en contraste con la situación presente en países de América.

Según los datos proporcionados por la Organización Mundial de la Salud (OMS) aproximadamente el 10% de la población mundial, el equivalente a 600 millones de personas, posee algún tipo de discapacidad física, intelectual o mental. Por otro lado, el 3% de la población mundial tiene discapacidad intelectual, de las cuales, el 70% vive en países en vías de desarrollo y poco más del 40% son pobres y no tienen acceso a servicios de salud e integración social.

Antecedentes aun más reveladores entregados por la UNESCO, señalan que el 90% de los niños con discapacidad no asiste a la escuela. Además, la tasa mundial de alfabetización de adultos con discapacidad alcanza únicamente al 3%, y al 1% en el caso de las mujeres con discapacidad, de acuerdo a un estudio

realizado por el Programa de Naciones Unidas para el Desarrollo (PNUD) de 1998.

En cuanto a la Discapacidad Intelectual en el continente Americano, esta representa al 29% del total de personas con discapacidad; de este porcentaje se ubica en Norteamérica del 12 al 29%, en Centroamérica del 0,27 al 12 %, en el Caribe del 0,8 al 13,3 %, y del 9 al 27 % en Suramérica.

De acuerdo a datos obtenidos en La Encuesta Nacional de Personas con Discapacidad (2001), estudio realizado en Argentina que arroja antecedentes sobre la prevalencia de personas con discapacidad en el país, el 7,1% de la población argentina tiene alguna discapacidad: cifra equivalente a casi 2.200.000 personas.

Además, de los datos proporcionados por este estudio estadístico surge información relevante sobre las discapacidades más frecuentes, situando en primer lugar, las motoras (39,5%), luego las discapacidades visuales (22,0%), auditivas (18,0%) y mentales (15,1%.)

Finalmente, en México, el Instituto Nacional de Estadística y Geografía (2005), señala que la discapacidad total en ese país equivale al 10% de la población, de los cuales cerca de tres millones presentan discapacidad intelectual.

La diferencia existente, en relación a la cantidad de personas con Discapacidad Intelectual en los diversos países del mundo, se debe a variados factores, entre ellos: composición etaria, condiciones de vida insalubres, países que se encuentra constantemente en guerra y por sobre todo, la íntima relación entre discapacidad y pobreza.

De acuerdo a la ONU, la mayoría de las personas con discapacidades vive en países menos desarrollados donde la gente no tiene acceso a servicios

básicos, como el de salud. Esta información toma gran importancia al momento de comparar las cifras de personas con Discapacidad Intelectual en diversos países, ya que los factores influyentes varían en cada país.

I.II Desarrollo evolutivo e importancia del lenguaje en las personas con Discapacidad Intelectual

Existen diversas teorías propuestas por muchos autores, como Vygotsky, Sigmund Freud Henri Wallon y Jean Piaget, entre otros, que han intentado explicar los diferentes ciclos o etapas que recorre el ser humano desde el nacimiento a la vida adulta. Nos adscribimos y presentamos brevemente la Teoría Cognitiva del autor Jean Piaget para comprender el desarrollo de la persona.

El autor Jean Piaget divide el desarrollo de las personas en cuatro grandes períodos que abarcan desde la infancia hasta la adolescencia. A través de ellos explica

“cómo las estructuras psicológicas se desarrollan a partir de los reflejos innatos, se organizan durante la infancia en esquemas de conducta, se internalizan durante el segundo año de vida como modelos de pensamiento, y se desarrollan durante la infancia y la adolescencia en complejas estructuras intelectuales que caracterizan la vida adulta.

El primer Período es llamado Etapa sensoriomotora, donde la conducta del niño es esencialmente motora, no hay representación interna de los acontecimientos externos, ni piensa mediante conceptos. Esta etapa abarca desde los 0 a los 2 años de edad.

El segundo período corresponde a la Etapa Preoperacional. Es la etapa del pensamiento y la del lenguaje que gradúa su capacidad de pensar

simbólicamente, imita objetos de conducta, juegos simbólicos, dibujos, imágenes mentales y el desarrollo del lenguaje hablado. Este período abarca de los 2 a los 7 años de edad.

El tercer período es llamado Etapa de las Operaciones Concretas. En ella se destaca que los procesos de razonamiento se vuelen lógicos y pueden aplicarse a problemas concretos o reales. En el aspecto social, el niño ahora se convierte en un ser verdaderamente social y en esta etapa aparecen los esquemas lógicos de seriación, ordenamiento mental de conjuntos y clasificación de los conceptos de casualidad, espacio, tiempo y velocidad. Esta etapa se desarrolla entre los 7 y 11 años de edad.

Finalmente, aparece la cuarta y final etapa, nombrada por el autor como Etapa de las Operaciones Formales. En esta etapa el adolescente logra la abstracción sobre conocimientos concretos observados que le permiten emplear el razonamiento lógico inductivo y deductivo. Desarrolla sentimientos idealistas y se logra formación continua de la personalidad, hay un mayor desarrollo de los conceptos morales. Se desarrolla desde los 11 años en adelante”¹².

En esta teoría, se aprecia, que ya en el segundo período de desarrollo, el autor resalta la gran importancia del lenguaje en el desarrollo de la persona. Además, cabe destacar que las personas con Discapacidad Intelectual presentan

¹² “Teoría Psicogenética Piagetiana” Rojas Henry. Páginas 5 y 6. UNIVERSIDAD NACIONAL EXPERIMENTAL POLITÉCNICA DE LA FUERZA ARMADA. Unidad de Educación Integral. 2007

grandes problemas en el desarrollo de este, desencadenando así, obstáculos en las demás etapas del desarrollo.

El lenguaje puede definirse como:

“un sistema de comunicación. En los seres humanos este sistema se encuentra extremadamente desarrollado y es mucho más especializado que en otras especies de animales ya que es fisiológico y psíquico a la vez. El lenguaje nos permite abstraer y comunicar conceptos”¹³.

También podemos decir que se llama lenguaje (del provenzal *lenguatgea* y este del latín *lingua*) a cualquier tipo de código semiótico estructurado, para el que existe un contexto de uso y ciertos principios combinatorios formales. Existen contextos tanto naturales como artificiales.

Eliseo Díez-Itza, autor del libro “El lenguaje: estructuras, modelos, procesos y esquemas”, en el cual hace referencia a los niveles del lenguaje, abordando y definiendo los siguientes aspectos:

- Nivel fónico

Se ocupa del plano oral de la lengua. Las unidades lingüísticas que estudia son el *fonema* y *el sonido*. Para comprender mejor, podemos decir que el *fonema* es una unidad mínima abstracta que no posee significado, pero sí una serie de rasgos que le confieren un valor distintivo y sirven para diferenciar palabras.

Cada lengua posee un número limitado de fonemas. La Fonología es la ciencia que estudia los fonemas, que se representan entre barras: /b/, /d/.

¹³“Definición del Lenguaje”, 2010. Extraído de <http://definicion.de/lenguaje/>, editores, Powered by Wordpress, el 18 de mayo, 2011.

Además, el *sonido* es la realización concreta e individual de un fonema pronunciado por una persona. Los hablantes producen variantes diferentes de un mismo fonema. La Fonética es la ciencia que estudia los sonidos, que se representan entre corchetes: [d], [ð].

- Nivel morfosintáctico

Estudia la lengua desde el punto de vista *morfológico y sintáctico*, niveles estrechamente relacionados:

El nivel *morfológico* estudia las clases de morfemas y de palabras, y su estructura:

Los morfemas son unidades mínimas de la lengua que poseen significado. Este significado puede ser léxico (de ahí que hablemos de morfemas léxicos o lexemas: cas-; hij-) o gramatical (morfemas flexivos o derivativos: -o; -a/ -ero; -dad).

Las palabras se clasifican según sus morfemas y su posible función sintáctica. Estas clases de palabras o categorías gramaticales son los artículos, sustantivos, adjetivos, verbos, pronombres, adverbios, preposiciones y conjunciones.

El nivel *sintáctico* estudia la función de las palabras en un contexto determinado. Cada una de las clases antes señaladas está especializada en una función sintáctica. Las palabras se combinan en sintagmas y oraciones. En la oración aparecen dos funciones básicas: el sujeto y el predicado. En el sintagma distinguimos el núcleo y los complementos.

- Nivel semántico

Este nivel estudia todo lo relacionado con el significado léxico de las palabras y, por tanto, con los lexemas.

El significado de una palabra se caracteriza por la combinación de una serie de rasgos semánticos mínimos, llamados *semas*, que la distinguen de otras palabras. Así, la palabra *gato* podría descomponerse en los semas +animal, +doméstico; y *lámpara* en +objeto inanimado, +utensilio para dar luz.

Las palabras o unidades léxicas pueden agruparse en subconjuntos léxicos, llamados *campos semánticos*, cuando palabras de la misma categoría gramatical comparten algún sema o rasgo significativo que las agrupa y diferencia de las demás. Ejemplo: *bebé, niño, joven, muchacho, adolescente, hombre, anciano* (+humano, +varón).

Por otro lado, la correspondencia significante/significado no es simple y unívoca, ya que no siempre a un significante le corresponde un solo significado (monosemia) sino que frecuentemente se produce la sinonimia¹⁴, la polisemia y otros fenómenos como la homonimia y la antonimia.

Tampoco el significado permanece inalterable con el paso del tiempo sino que se producen alteraciones en esta relación entre significante y significado que llamamos *cambio semántico*. Ejemplo: *azafata* (antes: 'camarera de la reina'; hoy: 'auxiliar de aviones') *villano* (antes: 'habitante de una villa'; hoy: 'malvado').

Es de suma importancia conocer que el desarrollo del lenguaje es un proceso cognitivo por el cual los seres humanos adquieren la capacidad de comunicarse verbalmente usando una lengua materna¹⁵.

¹⁴ "En semántica, sinonimia es una relación de semejanza de significados entre determinadas palabras".

¹⁵ Definición ofrecida en el "Diccionario de términos clave de ELE" del Instituto Cervantes sobre la lengua materna. "Por lengua materna o L1 se entiende la primera lengua que aprende un ser

Este desarrollo se produce en un período crítico que comienza en los primeros meses de vida y se consolida en el inicio de la adolescencia, especialmente en lo que se refiere a la adquisición de las formas lingüísticas y de los contenidos. Durante estos primeros años el aprendizaje se da a mayor velocidad. Se adquieren los elementos básicos y sus significados, y hasta la preadolescencia se consolida el uso, la inferencia pragmática y la capacidad para entender enunciados no-literales (irónicos, sarcásticos, entre otros).

El desarrollo evolutivo del niño o de la niña con Discapacidad Intelectual suele presentar una serie de disfunciones que repercuten en la adquisición y desarrollo del lenguaje. Aunque generalmente, podría admitirse que los niños y niñas con Discapacidad Intelectual presentan alteraciones en su lenguaje, algunos de ellos usan un lenguaje fluido, estructurado sintácticamente y con riqueza léxica (Gallardo, 2000)¹⁶.

Según el mismo autor (Gallardo, 2009), las principales dificultades que las personas con Discapacidad Intelectual presentan en el desarrollo del lenguaje recaen en tres áreas diferentes:

1. Contenido: son comunes los problemas en la adquisición de vocabulario nuevo y en la comprensión de conceptos abstractos, así como dificultades en el procesamiento semántico de frases, tanto en la codificación como en la decodificación.
2. Forma: son reseñables problemas articulatorios, dificultades en la discriminación de sonidos y fonemas, complicaciones a la hora de

humano en su infancia y que normalmente deviene su instrumento natural de pensamiento y comunicación”.

¹⁶ “Discapacidad Intelectual”, Caracterización lingüística, 2009. Extraído el 18 de junio del 2011 de: <http://discapacidadintelectual09.blogspot.com/>

adquirir reglas gramaticales y en la comprensión de secuencias verbales.

3. Uso: se observa una falta de iniciativa en las interacciones verbales, dificultades en la expresión de necesidad y poca o ninguna capacidad de generalización de los aprendizajes a otros contextos.

Desde esta perspectiva, podemos mencionar diferentes condicionantes básicos que influyen en el desarrollo del lenguaje y que son necesarios para cualquier ser humano.

El principal condicionante es la ausencia de lesiones en los órganos implicados, el aparato fonador y el sistema auditivo principalmente.

También es importante el correcto funcionamiento y maduración adecuada del sistema nervioso. Además, debe existir una capacidad intelectual mínima, para que estén presentes las habilidades cognitivas necesarias para la adquisición del lenguaje humano. Ya que, es conocido que algunas personas con Discapacidad Intelectual profunda no llegan a adquirir el uso normal del lenguaje.

Esto se ve influido por las características propias de la Discapacidad Intelectual, que implican un retraso o lentitud en el desarrollo de diferentes facultades intelectuales, sociales y de adaptación, como por ejemplo, el juego simbólico, la capacidad de incluir la realidad externa con la interna, entre otras, obstaculizando la adquisición normal del lenguaje.

Otra condicionante, es la presencia de habilidades sociales cognitivas mínimas, es decir, la intencionalidad o motivación de comunicarse con las personas que lo rodean.

Es relevante a su vez el contacto con "hablantes". La intervención del adulto es importante, ya que la evidencia empírica muestra que los "niños salvajes", sin

contacto con adultos o personas con competencia lingüística, son incapaces de desarrollar lenguaje por sí mismos, aún poseyendo una inteligencia normal.

De ellos hay diferentes referentes. Por ejemplo, en Chile se conoció el caso de Vicente Cau Cau “el niño lobo chileno” que fue amamantado por un puma en los años 40` durante aproximadamente 5 años, y que al ser encontrado no sabía hablar, caminaba en cuatro patas y además, no poseía hábitos.¹⁷

En el mundo se conocen casos como “la Niña Pollo” en Portugal, como se dio a conocer en los medios, su nombre es María Isabel Quaresma Dos Santos, quien fue encontrada en enero de 1980 cuando tenía 9 años de edad. Estaba encerrada en un gallinero, en Tábua (Distrito de Coimbra), era una niña totalmente salvaje que manifestaba claramente las mismas reacciones que las gallinas.¹⁸

En ambos casos se supone que ninguno de estos “niños salvajes”, nació ni tuvo, durante sus primeros años de vida algún tipo de lesión cerebral. Fue la estimulación deficiente por parte de los adultos a cargo de su cuidado en su infancia lo que desencadenó en la discapacidad intelectual que presentaron.

Estas son algunas de las razones que les brinda extrema importancia a la existencia de una adecuada estimulación a las personas con Discapacidad Intelectual en los primeros años de vida.

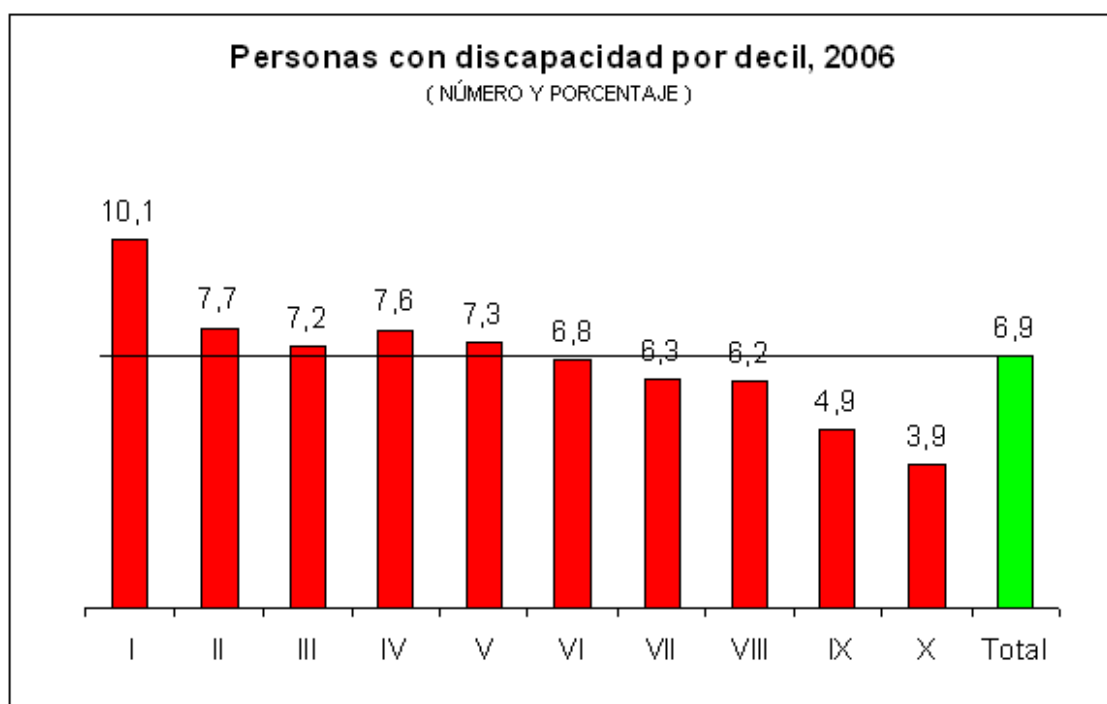
¹⁷ Pizarro Claudio, “Los últimos días de Vicente Cau Cau, el niño lobo chileno”. Extraído el 10 de mayo de 2011 de: <http://www.theclinic.cl/2010/01/02/los-ultimos-dias-de-vicente-cau-cau-el-nino-lobo-chileno/>

¹⁸ Gorris Sinuhé, “Niños salvajes. El caso de la niña pollo, Portugal”. Extraído el 10 de mayo de 2011 de: <http://tejiendoelmundo.wordpress.com/2009/04/07/ninos-salvajes-el-caso-de-la-nina-pollo-de-portugal/>

I.III Discapacidad intelectual y pobreza

En la encuesta CASEN del año 2006 se muestran estadísticas que hacen referencia a la Discapacidad Intelectual y su relación con la pobreza en Chile. Por ejemplo, indican que el primer decil triplica al número de personas con discapacidad del décimo decil, en general el porcentaje de la población que posee alguna discapacidad es mayor en los deciles de menores ingresos¹⁹ (gráfico 1).

Gráfico 1



Además, en un estudio de la Universidad de Chile, se explicita que las personas de un nivel socioeconómico alto tienden a tener una mejor capacidad intelectual y un leve porcentaje de ellos tiene un bajo rendimiento.

En cambio los porcentajes de personas de un nivel socioeconómico bajo tienden en su mayoría a representar una menor capacidad y rendimiento

¹¹ "Encuesta CASEN", 2006. Extraído de <http://www.senadis.cl/descargas/centro/estadisticas/CASEN2006.pdf>, el 03 de noviembre, 2010.

intelectual, siendo los porcentajes más bajos correspondientes a personas con un alto desempeño y capacidad intelectual (tabla 1). Lo que está relacionado directamente con el acceso a condiciones favorables para el desarrollo tanto cognitivo, emocional, social y fisiológico.

Tabla 1²⁰:

Variables socioeconómicas y socioculturales	Capacidad Intelectual (Test de Matrices Progresivas de Raven)				
	Rango I	Rango II	Rango III	Rango IV	Rango V
% de casos.....				
Nivel socioeconómico					
Alto (1044)	12,5	31,8	45,1	8,9	1,7
Medio (1534)	7,3	22,6	45,0	19,9	5,2
Bajo (1680)	2,8	12,6	43,6	30,5	10,5

Nota: Rango I= Intelectualmente superior; Rango II= Superior al término medio; Rango III= Término medio; Rango IV= Inferior al término medio; Rango V= Intelectualmente deficiente. El número de casos en cada grupo se indica entre paréntesis.

La psicóloga Andrea Bravo, también realizó un estudio de esta temática, concluyendo que en Chile el 26% de los niños de nivel socioeconómico bajo, tenían un CI más bajo que los de medio alto. Una carencia precoz y grave de estimulación puede desencadenar el desarrollo de una Discapacidad Intelectual. En general, las Discapacidades Intelectuales socioculturales son más bien leves.

La Discapacidad Intelectual leve es al menos 15 veces mayor en niños provenientes de un nivel socioeconómico bajo, que en un nivel socioeconómico

²⁰ Danitza Ivanovic Marinovich, Hernán Forno Sparovich, y Rodolfo Ivanovich Marinovich. "ESTUDIO DE LA CAPACIDAD INTELECTUAL (TEST DE MATRICES PROGRESIVAS DE RAVEN) EN ESCOLARES CHILENOS DE 5 A 18 AÑOS. II INTERRELACIONES CON FACTORES SOCIOECONÓMICOS, SOCIOCULTURALES, FAMILIARES, DE EXPOSICIÓN A MEDIOS DE COMUNICACIÓN DE MASAS, DEMOGRÁFICOS Y EDUCACIONALES". Página 448. Universidad de Chile. Instituto de nutrición y tecnología de los alimentos (INTA). Unidad de nutrición y rendimiento escolar. 2001

medio alto. Estos niños, son los que generalmente viven en barrios marginales, urbanos o rurales²¹.

Además, el autor Hernán Montenegro menciona, en relación al retardo mental, que diversos estudios efectuados en América Latina revelan que la tasa de esta patología en los niños de nivel socioeconómico alto, no difiere de aquellas encontradas en los países desarrollados, de 3 a 4 por mil en sus grados severos (con C.I. inferior a 50) y de 20 a 30 mil en su grado moderado y leves (C.I. entre 50 y 70). Sin embargo, en niños de nivel socioeconómico bajo, la prevalencia de retardo leve, se eleva a tasas de 10 al 20%.

En un estudio realizado en Chile en 1989 sobre una muestra de 1.025 niños de 0-6 años, pertenecientes a familias de bajo nivel socioeconómico de diversas comunas de Santiago, se encontró un 16% de déficit en su desarrollo psicomotor en el grupo etario menor de 2 años y un 40% en un grupo de 2 a 5 años. Al examinar los resultados obtenidos por niños de 2 a 5 años según áreas del desarrollo, se observó que el 50% tenía un retraso en el lenguaje, un 30% en el área de coordinación de funciones y un 17% en la motricidad.

Con estos datos, podemos reflexionar y prever que, este contingente de niños, que se crían en la pobreza, llegan a la edad escolar con una acumulación de desventajas que los hará desertar del sistema en alguna etapa del ciclo básico, con lo que quedan expuestos a la vagancia, la delincuencia, drogadicción, prostitución infanto-juvenil, etc.

²¹Bravo Andrea, "Retardo Mental" 2009. Extraído de: <http://www.scribd.com/doc/43024241/12-Retardo-Mental> el 11 de noviembre del 2010.

Capítulo II: Deprivación sociocultural

Debemos destacar que en los últimos años ha despertado un gran interés y promovido diversos estudios, en diferentes materias, el hecho que en hogares donde se han criado los individuos que tienen una Discapacidad Intelectual, en donde no es posible individualizar las causas biológicas (principalmente en los Estratos Socioeconómico D y E), existe sí una serie de condiciones ambientales adversas o una situación de pobreza, las que se observa cada vez con mayor evidencia, un rol etiológico en dicha Discapacidad. Warden caracteriza esta situación, de la siguiente manera:

“...la elevada inteligencia puede compensar la desventaja sociocultural de aquellos que habitualmente serían postergados. La inteligencia medida está estadísticamente relacionada con el fondo socioeconómico. Sustancialmente, se encuentran de forma constante coeficientes intelectuales medios más bajos entre los miembros de los estratos socioeconómicos más bajos.”²²

El concepto de Deprivación Cultural

“se introdujo para hacer referencia a la privación de bienes derivados de la cultura que sufren algunas personas. Sin embargo... devino en este otro significado relacionado con la preocupación sociológica por el fenómeno de la pobreza”²³.

²² Charles H Carter, 1973. “Retraso mental en el niño”, página 267, párrafo 2. Editorial JIMS

²³ M. Ed. A. Espeleta Sibaja. “Deprivación sociocultural”, párrafo 3, Concepto. Editorial

Lo cual dio origen a una de las causas de la Discapacidad Intelectual, denominada “Discapacidad Intelectual Sociocultural”. Estas personas que se encuentran bajo este concepto, se encuentran “por lo general en niveles límites y ligeramente retrasados de la inteligencia medida”.²⁴

En realidad, no existe deprivación o privación de cultura como tal, en estos individuos, sino que estos sectores postergados de la población tienen su propia cultura, diferente de las de sectores acomodados. Sin embargo, como deben vivir y rendir bajo una estructura social dirigida por estos últimos, dichas diferencias se transforman en desventajas.

El autor Luís Valdivieso Bravo, en su libro “Educación, niñez y pobreza” habla de la deprivación sociocultural como:

“un tipo de retardo mental generado solo por condiciones ambientales negativas”²⁵

Esta Discapacidad Intelectual se genera esencialmente por una carencia de ciertos estímulos sensoriales que son indispensables para que se desarrolle una serie de funciones intelectuales.

El psicólogo inglés Bowlby, postula que aquellos niños privados de afecto materno, una correcta nutrición, en el futuro son niños en los que se observa retraso en su desarrollo psicomotor, rendimiento escolar insuficiente, alteraciones conductuales y emocionales y una mayor vulnerabilidad biológica, lo que quiere decir que son niños que se enferman más que el resto.

En este punto queremos detenernos, ya que la pobreza influye radicalmente

²⁴ Charles H Carter, 1973. “Retraso mental en el niño”, página 268, párrafo 3. Editorial JIMS

²⁵ Luis Bravo Valdivieso, 1977. “Educación, niñez y pobreza”, página 52, párrafo 1. ediciones Nueva Universidad.

en la presencia de estos factores, pues las madres muchas veces deben alejarse de sus hijos para trabajar, o no tienen las condiciones físico- ambientales para proporcionarles cuidados básicos pertinentes, como una correcta alimentación, la entrega de vitaminas y minerales necesarios para fortalecer el desarrollo fisiológico de ellos.

La privación nutritiva, afectiva y cultural se da con frecuencia en los niños de la así llamada “cultura de la pobreza”. Las personas pertenecientes a este sector de la población no solo habitan en el sub-mundo marginal, sino que psicológica y socialmente, quedan también al margen de la sociedad organizada, pues viven en condiciones socioeconómicas precarias, y su funcionamiento se ve influido por la pobreza, la enfermedad, las deficiencias en el cuidado de la salud, y el deterioro en la búsqueda de ayuda.

“Las personas con familias de ingresos bajos llegan a menudo a la edad escolar sin la experiencia ni la destreza necesaria para el aprendizaje sistemático. Se comprueba que muchos están retrasados en el lenguaje y en la capacidad para el pensamiento abstracto requerido para leer, escribir y contar. Un considerable número de estas personas experimentan un retraso aún mayor con el paso de cada año escolar”.

26

En el libro de Valdivieso “*Educación, niñez y pobreza*” queda en evidencia un estudio realizado a gemelos abandonados en donde uno solo es adoptado y criado bajo mayores niveles de estimulación y de nutrición. Años después, se les realizaron evaluaciones del C. I. y se encontraron diferencias de hasta 30 puntos, lo que apoya la idea de que la pobreza es un factor que influye en altos porcentajes en el desarrollo de Discapacidad Intelectual por Deprivación

²⁶ Charles H Carter, 1973. “Retraso mental en el niño”, página 268, párrafo 1. Editorial JIMS

Sociocultural.

En definitiva, los temas abordados, nos dan conocimiento de una realidad que muchas veces es ignorada por la sociedad, pero que sin lugar a dudas nos ayudan a tener una visión más amplia sobre lo sucedido en la realidad chilena, en relación a la Discapacidad Intelectual desde el año 1989 hasta la actualidad.

Se aprecia un crecimiento de la población con discapacidad intelectual que está en directa relación con el crecimiento de la población chilena. En los niveles de pobreza se aprecia constantemente un mayor nivel de Discapacidad Intelectual leve en comparación a los demás estratos socioeconómicos, lo que avala la hipótesis de que en estratos socioeconómicos bajos hay una mayor tendencia de la población de adquirir Discapacidad Intelectual por Deprivación Sociocultural.

En la medida en que no existe una causa orgánica y el hecho de que los factores ambientales o económicos son responsables, podría llevar a suponer que la condición es reversible, pero esto no siempre es sencillo. Los efectos a largo plazo del abuso infantil y / o negligencia de los padres en la capacidad intelectual puede ser difícil de superar.

Sin lugar a dudas, existe un enorme desafío por hacer frente a este problema social de grandes proporciones, pues es una situación que claramente es posible evitar si se cuenta con un sistema de apoyo que efectivamente beneficie a este sector vulnerado y brinde las oportunidades en pos del desarrollo de nuestra sociedad.

II.1 Estratos socioeconómicos y pobreza

El interés por segmentar la población en estratos socioeconómicos tiene una larga historia. Ya en los años 30, tanto en EE.UU. como en Inglaterra, se intentan las primeras clasificaciones, las que despiertan grandes discusiones y críticas, en un debate que nunca ha dejado de existir²⁷. Desde un punto de vista conceptual, los indicadores del nivel socioeconómico pueden dividirse en:

1. Indicadores económicos: bienes cuyo valor se expresa directamente en términos monetarios. Ejemplo: ingreso y bienes.
2. Indicadores sociales: bienes o atributos cuyo valor se expresa principalmente en su función como símbolos de status. Ejemplo: educación y vivienda.

En Chile, a mediados de los 70, el director general de estudios de Gallup, el sociólogo Guillermo Chadwick, junto a otros expertos, ideó un sistema objetivo para clasificar a las personas, introduciendo muestras probabilísticas. Por primera vez, se empezó a hacer preguntas a las personas, cuyas respuestas tenían un puntaje según una escala objetiva. Allí nacieron las nueve variables tradicionales con siete categorías - cada una con distinto puntaje -, que hasta el día de hoy usan algunas empresas de investigación de mercado para segmentar la población²⁸. Estas son:

- a) Calificación del barrio, vereda -de la manzana donde se ubicaba la casa-, vivienda, educación del jefe de hogar, actividad del jefe de hogar, electrodomésticos (primera categoría), electrodomésticos (segunda categoría), vehículos y servicio doméstico.

²⁷ “Metodología de clasificación de niveles socioeconómicos” Método usado por AIM Chile, 2010. Extraída de: <http://www.aimchile.cl/G1.asp> el 18 de octubre, 2010.

²⁸ <http://www.novomerc.cl/opinion.html> , página visitada el 18 de octubre, 2010. 16:37 horas.

- b) Según la escala de puntajes son "A" los que tienen entre 700 y 651 puntos, son "B" los que tienen entre 650 y 551, son "C" los que tienen entre 550 y 451, y así sucesivamente, hasta "E", que son los que logran entre 100 y 151 puntos.
- c) Algunos bienes durables han sido reemplazados, como por ejemplo, la radio, ya que en la actualidad no discrimina. Asimismo, el puntaje que se otorga a las variables educación y actividad del jefe de hogar es más alto que el resto, ya que son las que más permiten diferenciar. Hoy, los sociólogos prefieren hablar de distintos estilos y hábitos, ya que por la vía de los bienes las diferencias casi no permiten discriminar.

En el año 2003, Adimark ideó una nueva forma de ubicar a las familias chilenas en los diferentes estratos socioeconómicos, que toma en cuenta La Cantidad de Bienes que posee y El Nivel Educativo que posee el jefe de Hogar. Este modelo es el que se utiliza actualmente, diferenciando cinco Estratos Socioeconómicos.

En primer lugar podemos encontrar la clase "**ABC1**", la cual representa a un 10 % de la sociedad. Son profesionales universitarios con carreras de prestigio, que tienen altos cargos ejecutivos y que viven en los mejores y más exclusivos sectores de la ciudad, con áreas verdes bien ornamentadas, con calles bien pavimentadas y limpias, en casas amplias o departamentos de lujo, de construcción sólida y con detalles de buen gusto en las terminaciones. Están ubicados, principalmente, en Providencia, Las Condes, Lo Barnechea y Vitacura, aunque en los últimos años han emigrado a comunas periféricas tradicionalmente de grupos más modestos, como Colina y Huechuraba. Cuentan en sus hogares con dos o más vehículos, todos de marcas de prestigio, con menos de cinco años de uso y de más de siete millones de pesos.

Los "**C2**", en cambio, que corresponden a lo más típico de la clase media,

son menos del 20 % del total de la población santiaguina. Viven en sectores tradicionales, alejados del centro de la ciudad, generalmente en condominios con muchas viviendas, en calles limpias y cuidadas. Hoy, se les puede encontrar en Las Condes, Providencia, La Reina, Ñuñoa, La Florida y Macul. Los jefes de hogar generalmente son profesionales universitarios, con carreras de primer y segundo nivel de prestigio, que se desempeñan como ejecutivos o jefes de departamentos. Su ingreso familiar puede variar entre los 670 mil pesos al millón 800 mil pesos, lo que les permite tener un vehículo (a veces dos), de modelos medianos, por un valor inferior a los siete millones de pesos.

Un poco más abajo en la "escala social", está la clase media baja, que bordea el 30 %. Son los "**C3**", que corresponde, en su mayoría, a personas sin estudios de nivel superior, aunque si se incluyen en este grupo a profesores y a técnicos. Son característicos los comerciantes, empleados administrativos, taxistas, vendedores y obreros. Según ICCOM²⁹, el promedio ponderado del ingreso familiar es de 540 mil pesos, lo que les permite vivir en San Joaquín, Independencia, Peñalolén, La Florida y Maipú, y contar con algunos vehículos, especialmente de trabajo, como furgones o taxis.

Poco más del 30% constituye el "**D**", calificado por algunas empresas de estudios de mercado como la clase baja. Se trata de personas con estudios básicos o medios incompletos, aunque cada vez es más difícil ubicar a gente de este grupo sin su escolaridad completa. Sin embargo, suelen carecer de profesión, por lo que se desempeñan generalmente como obreros, empleadas domésticas o jardineros, que pueden tener un ingreso familiar mensual entre 245 mil pesos y 440 mil. Viven en poblaciones antiguas, de tipo popular y con alta densidad poblacional, en calles con veredas estrechas y pavimento en regular estado, sin áreas verdes y medianamente limpias. Sus casas son pequeñas, de tipo económica y están en Cerro Navia, Recoleta, Conchalí y El Bosque.

²⁹ Empresa chilena de Investigación de Mercado

En el último eslabón de la pirámide está el grupo "E", con poco menos del 7% de la población que circunscribe en la extrema pobreza. Se concentran en sectores populares y peligrosos, como La Pintana, Huechuraba, Renca y Lo Espejo, donde las calles están sin pavimentar y con poca urbanización. Las viviendas son de material ligero, pequeñas, con una o dos habitaciones que funcionan como comedor, cocina y dormitorio. El promedio de escolaridad del jefe de hogar no sobrepasa los cinco años, por lo que se desempeñan en trabajos ocasionales, como aseadores, lavadores de autos o salen del paso con los típicos "pololos", que se entienden como trabajos de corta duración y se dan de forma intermitente. El promedio ponderado de su ingreso familiar mensual es de 120 mil pesos.

Se podría considerar en el grupo D y E, los sectores donde se generan problemáticas sociales o sectores de pobreza. El concepto de pobreza ha estado asociado a una concepción más bien económica, generalmente expresado como carencia. Se han diseñado diferentes instrumentos, con el objeto de dar cuenta de las situaciones de privación de los sujetos, midiendo principalmente el acceso a determinados bienes y servicios.

La ONU ha definido el concepto de pobreza como:

“una situación que impide al individuo o a la familia satisfacer una o más necesidades básicas y participar plenamente en la vida social. La pobreza se caracteriza por ser un fenómeno especialmente económico con dimensiones sociales, políticas y culturales; también está asociada con la escasa participación de las personas en los distintos ámbitos de la vida del país y se expresa en el subconsumo en los hogares. Las personas que se encuentran en esta situación se ven obligadas a elegir la satisfacción de algunas necesidades sacrificando otras

*igualmente apremiantes para ellos”.*³⁰

Claro está que los índices de pobreza de hace 17 años han sufrido cambios importantes, pues la tasa de pobreza, medida a nivel nacional, pasó de un 38,6% en 1990 a un 13,7% en el 2006 y la tasa de indigencia de un 13% a un 3,2% en el mismo período. Es así como la pobreza y la indigencia han disminuido 24,9 y 9,8 puntos porcentuales respectivamente, durante este período.

³⁰ Danitza Ivanovic Marincovich, Hernán Forno Sparosvich, y Rodolfo Ivanovich Marinovich. “ESTUDIO DE LA CAPACIDAD INTELECTUAL (TEST DE MATRICES PROGRESIVAS DE RAVEN) EN ESCOLARES CHILENOS DE 5 A 18 AÑOS. II INTERRELACIONES CON FACTORES SOCIOECONÓMICOS, SOCIOCULTURALES, FAMILIARES, DE EXPOSICIÓN A MEDIOS DE COMUNICACIÓN DE MASAS, DEMOGRÁFICOS Y EDUCACIONALES”. Página 444, pUniversidad de Chile. Instituto de nutrición y tecnología de los alimentos (INTA). Unidad de nutrición y rendimiento escolar. 2001

II.II Cultura, su acceso en Chile

Como se mencionaba en el capítulo anterior, la pobreza lleva a una fracción de la población a privarse de muchas situaciones que les pueden generar satisfacción, y por sobretodo, se ve privada de estímulos y de contextos culturales. Los que nos lleva a revisar de qué forma se da el acceso a la cultura.

*“La **cultura** es el conjunto de todas las formas, modelos o patrones, explícitos o implícitos, a través de los cuales una sociedad regula el comportamiento de las personas que la conforman. Como tal, incluye costumbres, prácticas, códigos, normas y reglas de la manera de ser, vestimenta, religión, rituales, normas de comportamiento y sistemas de creencias. Desde otro punto de vista, se puede decir que la cultura es toda la información y habilidades que posee el ser humano”.*³¹

Por otro lado, diferentes organizaciones han realizado diversas declaraciones sobre la importancia de la cultura en la humanidad. La UNESCO en la “Declaración de México” de 1982 declaró:

“...que la cultura da al hombre la capacidad de reflexionar sobre sí mismo. Es ella la que hace de nosotros seres específicamente humanos, racionales, críticos y éticamente comprometidos. A través de ella discernimos los valores y efectuamos opciones. A través de ella el hombre se expresa, toma conciencia de sí mismo, se reconoce como un proyecto inacabado, pone en cuestión sus propias realizaciones,

³¹ Extraído de la página <http://es.wikipedia.org/wiki/Cultura>, el 15 de abril del 2011.

busca incansablemente nuevas significaciones, y crea obras que lo trascienden”.

Además, la cultura forma todo lo que implica transformación y seguimiento de un modelo de vida. Los elementos de la cultura se dividen en:

- Concretos o materiales: fiestas, alimentos, ropa (moda), arte plasmado, construcciones arquitectónicas, instrumentos de trabajo (herramientas), monumentos representativos históricos.
- Simbólicos o espirituales: creencias (filosofía, espiritualidad/religión), valores (criterio de juicio moral y/o ética), actos humanitarios, normas y sanciones (jurídicas, morales, convencionalismos sociales), organización social y sistemas políticos, símbolos (representaciones de creencias y valores), arte (apreciación), lenguaje (un sistema de comunicación simbólica), tecnología y ciencia.

Dentro de la Cultura existen variadas características, pero en general se destacan dos. La primera, alude a los Rasgos Culturales, definidos como la porción más pequeña y significativa de la cultura, que da el perfil de una sociedad. Todos los rasgos se transmiten siempre al interior del grupo y cobran fuerza para luego ser exteriorizados. La siguiente, a los Complejos Culturales, los cuales contienen en si los rasgos culturales en la sociedad.

El acceso a la cultura en el mundo y específicamente en Chile, está definido casi por completo por los estratos socioeconómicos a los que pertenecen las personas.

Para avalar esta premisa, en el siguiente extracto del Diario la Nación publicado el jueves 25 de Noviembre del 2004 se expone lo siguiente:

“Las diferencias de ingreso en la sociedad chilena también se traducen en desigualdad de acceso a la cultura. Mientras grupos de mayores recursos

acceden continuamente a libros, cine y espectáculos artísticos en vivo, la población de bajos ingresos accede a la cultura básicamente a través de la televisión y la radio. Así lo reveló hoy un estudio realizado en conjunto por el Consejo Nacional de la Cultura y el Instituto Nacional de Estadísticas llamado Consumo cultural y uso del tiempo libre.

Consumo Cultural y Uso del Tiempo Libre, es la primera encuesta que intenta medir el acceso a la cultura, entendida como actividades de consumo. El sondeo fue aplicado a 1.524 personas de la Región Metropolitana y su principal conclusión es que los grupos de mayores recursos tienen un acceso continuo y elevado a libros, cine y espectáculos artísticos en vivo. Por el contrario, la población de bajos ingresos accede a la cultura básicamente a través de la televisión y la radio. Sin embargo, del total consultado, un 63,8% cree que el acceso a la cultura se ha facilitado en los últimos cinco años.

Por ejemplo, dice la encuesta, en un 41,4% de las casas de familias de escasos recursos no hay ningún libro, y solo un 19% ha leído uno en el último año. En el otro extremo de la balanza económica, el 27% de las viviendas lee hasta 50 libros al año y el 76% ha leído uno en los últimos doce meses.

El cine, entendido como de consumo cultural masivo, contó con que el 25% de los encuestados fue por última vez a una sala hace más de un año. Un 22,3% del estrato más alto contestó haber visto una película en la última semana. Por contrapartida, en los

grupos de menores ingresos nadie asistió al cine en el mismo período, el 1%, en las últimas dos semanas, el 2,4%, en los últimos seis meses y un 17,7% nunca ha ido.

En espectáculos en vivo como conciertos, obras de teatro o exposiciones, la brecha aumenta. El 20,9 % de los santiaguinos asegura haber asistido a alguno. Mientras en los sectores de mayores ingresos un 45,8% dijo haber asistido una exposición, la cifra cae al 3,7% en los estratos socioeconómicos bajos. En el caso de los conciertos de cualquier tipo de música, el 44,2% de los altos recursos ha asistido a uno en el último año y solo un 5,2% de escasos recursos se encuentra en esa situación.

A pesar del gran desarrollo de la actividad teatral en nuestro país, sigue siendo de consumo de una elite, solo un 5,9% de personas de estratos bajos ha asistido a un evento de esta naturaleza alguna vez, mientras que el 49% de la población de mayores ingresos sí lo ha hecho.

La televisión y la radio son de acceso masivo y esta muestra lo confirma: un 94,9% de la población escucha habitualmente música a través de las radios, y pese a la diferencia de ingresos, en todos los estratos la cifra se mantiene en ambos por sobre el 90%. El caso de la televisión, el 93,8% de los capitalinos ve televisión normalmente y éste es el único en el que las personas de menores ingresos tienen mayor acceso

*respecto a que a quienes pertenecen a un estrato económico alto (95,5% frente a 92,3%)”.*³²

³² Empresa periodística La Nación. “Desigualdad social incide en el acceso a la cultura”. Emisión del jueves 25 de noviembre del 2004.

DISEÑO METODOLÓGICO

- Tipo: Descriptiva, de orientación cuantitativa, ya que los investigadores observaron un fenómeno en particular sin intervenir, tal como se da en la realidad. Por lo tanto, se pretendió dar a conocer la realidad de dos escuelas pertenecientes a dos comunas de la región Metropolitana de diversos estratos socioeconómicos para comparar la cantidad que existe en ellas de personas con Discapacidad Intelectual causada por Deprivación Sociocultural.
- Nivel: Aplicado, pues busca un conocimiento que tendrá una utilidad en el ámbito de la Educación Especial, en relación a conocer la cantidad de personas con Discapacidad Intelectual causada por Deprivación Sociocultural que afecta a un alto porcentaje de los sectores de estratos socioeconómicos bajos en la población chilena de la actualidad.
- Enfoque de la investigación: Clásico, fundamentalmente porque se aplica la metodología que apunta a la objetividad del observador.
- Grupos de referencia: corresponde a escuelas de educación especial con especialidad en Discapacidad Intelectual pertenecientes a la comuna de La Pintana y a la comuna de Las Condes. El total de escuelas de cada comuna corresponde al total de nuestras unidades de análisis.
- Casos seleccionados:
 1. Personas pertenecientes a la Escuela Especial Nueva Alborada, ubicada en la comuna de La Pintana. La escuela atiende a 109 alumnos con Discapacidad **Intelectual** pertenecientes a la comuna de La Pintana. La directiva de la escuela está compuesta por:

- Directora: Profesora Rita Meya González
- Jefa de UTP: Sandra Argandaña Castillo

En ella hay ocho cursos, cuyos niveles son:

- Básico 6
 - Básico 7
 - Básico 8 (A y B)
 - Básico 9
 - Básico 10
 - Taller laboral (1 y 2)
2. Personas pertenecientes a la Escuela Especial CREDERE, ubicada en la comuna de las Condes. Este es un Colegio de Educación Especial, atiende a 37 alumnos y alumnas con Discapacidad Intelectual pertenecientes, principalmente a la comuna de Las Condes.

La directiva de la escuela está compuesta por:

- Directora: Terapeuta Ocupacional Ginetta Santos Sannelli
- Atiende a niños y jóvenes en los siguientes Niveles:

- Nivel 2
- Básico 7
- Básico 10
- Laboral 1
- Laboral 2

Factores de Estudio y/o variables:

1. **Etiología de la Discapacidad Intelectual (Factor 1):** Factores que influyen en el desarrollo de Discapacidad Intelectual, ellos son:

Causas biológicas: Aquellas afecciones que afectan directamente a la biología del cuerpo humano, por ejemplo, cromosomas, alcoholismo de la madre, defectos congénitos, afecciones genéticas, provocando Discapacidad Intelectual.

Lesiones Cerebrales y trastornos relacionados con ella: Es una lesión en el cerebro que puede producirse antes de nacer (por falta de oxígeno, incompatibilidad en el RH, ETC) o después (por un golpe, accidente etc.)

Los factores socioculturales: Elementos del ambiente que no se presentan adecuadamente en los primeros años de vida de las personas, provocando un deficiente desarrollo global de éstas.

2. **Nivel Socioeconómico (Factor 2):** el Ministerio del Trabajo y previsión Social, define el nivel socioeconómico como un atributo del hogar, compartido y extensible a todos sus miembros. Clasificando a los hogares dentro de cinco grupos de menor a mayor pobreza (ABC1, C2, C3, D y E).
3. **Nivel de Lenguaje (Factor 3):** Corresponden a tres niveles, Nivel Fónico, Nivel Morfosintáctico y Nivel Semántico, los cuales se refieren al sonido de los fonemas, nivel de las clases de morfemas y palabras y su función en un contexto determinado, y el significado de las palabras, respectivamente.
4. **Acceso a la Cultura (Factor 4):** La cultura es el conjunto de todas las formas, los modelos o los patrones, explícitos o implícitos, a través de los cuales una sociedad regula el comportamiento de las personas que la

conforman. Su acceso tiene que ver con las oportunidades que tienen las personas para disponer y aprovechar los beneficios que ella ofrece.

- Instrumentos de investigación

- **Etiología de la Discapacidad Intelectual:** Utilizamos una pauta de doble entrada para recabar la información obtenida de las fichas de los alumnos y las alumnas de cada escuela con respecto a la etiología de la discapacidad intelectual que presenta cada alumno y alumna.

- **Nivel Socioeconómico:** Utilizamos la encuesta “Modelo de estimación del N.S.E. por hogar”, encuesta estandarizada creada por ADIMARK. A través de la cual obtuvimos datos provenientes de las unidades de análisis de la población de estudio, que nos permitieron situar al alumno y alumna en alguno de los Estratos Socioeconómicos (ABC1, C2, C3, D y E). Para su medición se tomó en cuenta el ingreso mensual percibido por las familias de los alumnos y alumnas, comodidades en el hogar, presencia de electrodomésticos, entre otros. Además del nivel de estudios alcanzado por los padres.

- **Nivel de Lenguaje:** Se apreció el nivel de desempeño de los alumnos y las alumnas en el nivel fónico, semántico, sintáctico y pragmático. Para ello utilizamos una pauta de doble entrada para obtener datos de la ficha personal de cada uno, realizada por el fonoaudiólogo de las escuelas y/o del profesor de aula.

- **Acceso a la Cultura:** Se indagó para saber si los alumnos y las alumnas asisten a centros culturales, si en el hogar hay libros y enciclopedias, entre otros datos. Para este fin, utilizamos la “Encuesta de consumo cultural y uso del tiempo libre”, encuesta estandarizada perteneciente al Consejo Nacional de la Cultura y las Artes. La cual nos permitió obtener datos provenientes de las Unidades de análisis de la población de estudio y medir el acceso a la cultura que tienen los alumnos y las alumnas de ambas escuelas.

- Recogida de la información

Para reunir la información proporcionada por las fuentes primarias y secundarias, de manera ordenada y secuenciada, es que se realizó la carta Gantt a modo de tener una orientación cronológica de las actividades a cumplir durante el transcurso de la investigación.

Fuente primaria: Informes Psicológicos de los alumnos y alumnas de ambas escuelas.

Fuente secundaria:

- Padres y apoderados de alumnos y alumnas de ambas escuelas.
- Directora y Jefa de UTP de ambas escuelas.
- Fonoaudiólogo(a) y docentes de ambas escuelas.

En primera instancia nos dirigimos a la Ilustre Municipalidad de Las Condes y a la Ilustre Municipalidad de La Pintana, con el fin de obtener información de las escuelas especiales con especialidad en Discapacidad Intelectual. De ésta, información obtuvimos diversas muestras, hasta conseguir autorización de las escuelas CREDERE, de la comuna de Las Condes y Nueva Alborada, de La comuna de La Pintana, para finalmente en ellas llevar a cabo nuestra investigación.

En estas escuelas, aplicamos los diversos instrumentos de investigación a las fuentes primarias y secundarias, obteniendo la información necesaria para el desarrollo de esta investigación.

- Procesamiento de la información

Para realizar el procesamiento de la información, contamos con los datos obtenidos de los informes psicológicos y fonoaudiológico, junto a la información entregada por las directoras, jefas de UTP y docentes de ambas escuelas (Fuentes primarias y Secundarias).

Debido a la naturaleza de la investigación, el procesamiento de la información se debe enfocar, primordialmente, al Nivel Cuantitativo.

Acciones	11 ^º s	12 ^a s	13 ^a s
Análisis de factores de estudio			
Interpretación de la información			

Análisis Cuantitativo:

Para ello se realizará un análisis de los factores de estudio a través del estadístico de tendencia central de porcentaje, el cual se aplicará a la totalidad de los factores de estudio. Información extraída de las fuentes primarias y secundarias, la que finalmente se representará en gráficos de barra.

Análisis Cualitativo:

Por otro lado, para llevar a cabo la interpretación de la información y realizar un análisis a Nivel Cualitativo realizaremos lo siguiente:

➤ Cruzamiento de variables:

Las relaciones establecidas se darán de la siguiente manera:

- El factor de Estratos Socioeconómicos se relaciona con el factor Acceso a la cultura y con el factor Etiología de la Discapacidad Intelectual.
- El factor de Niveles del Lenguaje se relaciona con el factor Estratos socioeconómicos y con el factor de Acceso a la cultura.
- El factor de Etiología de la Discapacidad Intelectual se relaciona con el factor de Niveles del lenguaje y con el factor Estratos socioeconómicos.

➤ Triangulación

Las relaciones establecidas se relacionarán de la siguiente manera:

- Se triangula el Objetivo específico (1) “Identificar las causas de la Discapacidad Intelectual en la comuna de Las Condes” con el factor Etiología de la Discapacidad Intelectual (1) y el factor de Estratos Socioeconómicos (2), y el dominio conceptual, capítulo II.II de Cultura, su acceso en Chile.

- Se triangula el objetivo específico (2) “Identificar las causas de la Discapacidad Intelectual en la comuna de La Pintana”, con el factor de Etiología de la Discapacidad Intelectual (1), y el factor Estratos Socioeconómicos (2),) con el dominio conceptual, capítulo II.I Estratos socioeconómicos y Pobreza.
- Se triangula el objetivo específico (3) “Contrastar ambas realidades, en términos de las cuantías, en cuanto a la etiología de privación sociocultural, biológica y de lesiones cerebrales” con el factor Niveles del Lenguaje (3) y el factor Acceso a la cultura (4), y el dominio conceptual capítulo I.I Discapacidad Intelectual en Chile. Capítulo I.II Desarrollo del lenguaje en las personas con Discapacidad Intelectual.
- Se triangula la Hipótesis “En sectores donde el estrato socioeconómico predominante es bajo o de pobreza, la cantidad de personas con Discapacidad Intelectual por privación sociocultural es un 70% superior en relación a las personas con Discapacidad Intelectual, por privación sociocultural, diagnosticadas en sectores con un estrato socioeconómico alto o acomodado” con el factor Etiología de la discapacidad intelectual (1), y el factor Estratos Socioeconómicos (2) y el dominio conceptual capítulo I.III Discapacidad Intelectual y Pobreza, y el capítulo II.I Estratos socioeconómicos y Pobreza.

ANÁLISIS Y RESULTADOS

Análisis Cuantitativo

ETIOLOGÍA DE LA DISCAPACIDAD INTELECTUAL

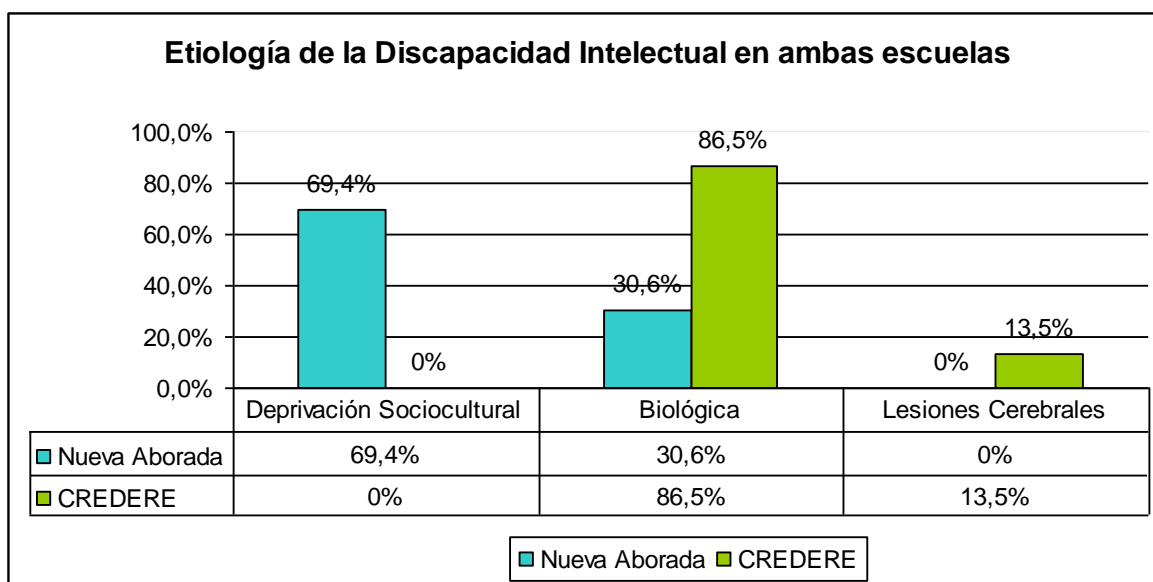


Gráfico 1.

En el gráfico se observa que en la Escuela Nueva Alborada hay un 69,4% de alumnos cuya etiología de la discapacidad intelectual es de Deprivación Sociocultural en comparación con el 0% de los alumnos de la Escuela CREDERE de la misma etiología.

Hay un 30,6% de alumnos de la escuela Nueva Alborada, cuya etiología de la discapacidad intelectual es Biológica, en comparación a un 86,5% de alumnos de la escuela CREDERE con la misma etiología.

Además, se observa que en la escuela Nueva Alborada hay un 0% de alumnos cuya etiología de la discapacidad intelectual es de Lesiones Cerebrales, en comparación a un 13,5% de alumnos de la escuela CREDERE con la misma etiología.

ESTRATOS SOCIOECONÓMICOS

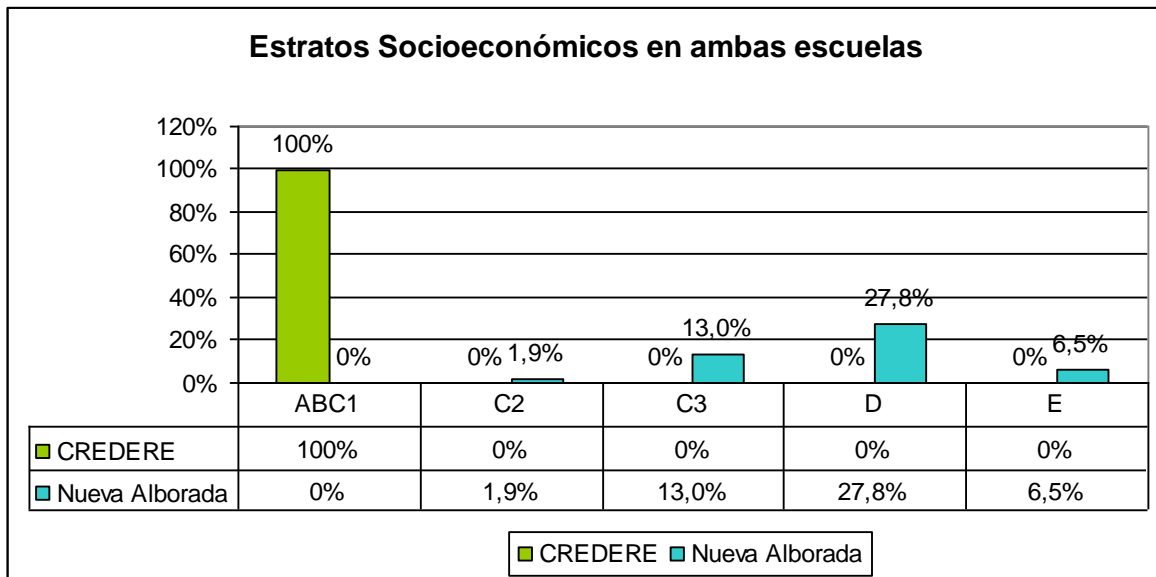


Gráfico 2.

En el gráfico se aprecia que en la escuela CREDERE el 100% de los alumnos pertenece al Estrato Socioeconómico ABC1. Esto se contrasta con el 0% de los alumnos de la escuela Nueva Alborada que pertenece al mismo estrato.

Por otro lado, se observa que en la escuela Nueva Alborada el Estrato Socioeconómico predominante es el D, con un 27% de alumnos que pertenecen a él. Le sigue el estrato C3 con un 13%, luego el estrato E con un 6,5% de alumnos pertenecientes a él y con menos predominancia el estrato C2 con un 1,9% de alumnos pertenecientes a él.

NIVELES DEL LENGUAJE

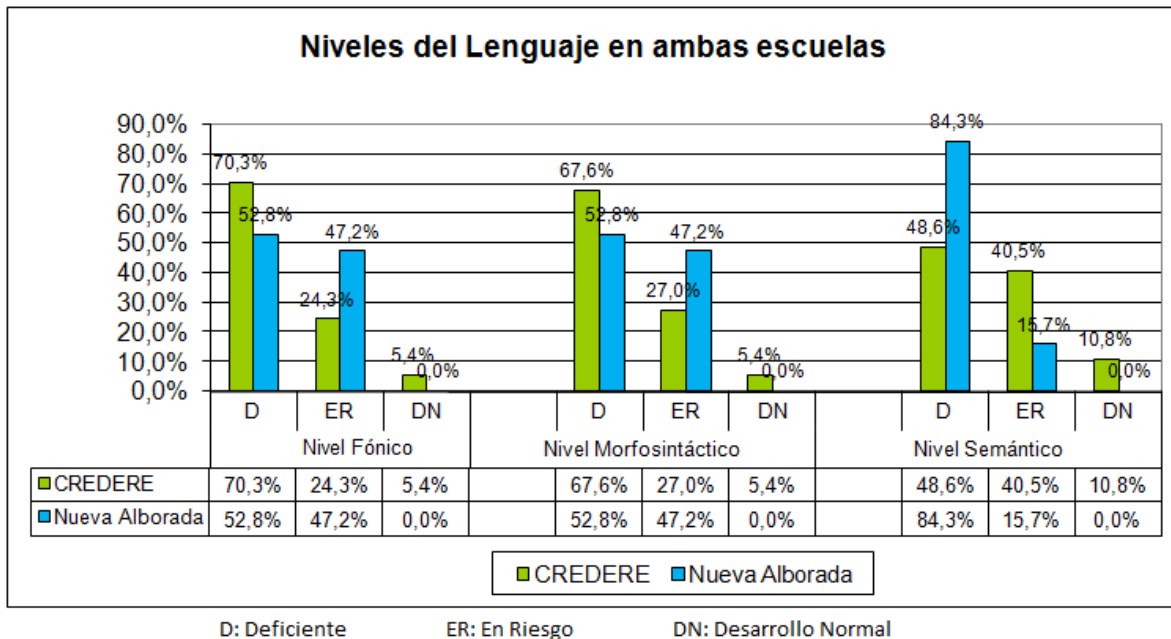


Gráfico 3.

En el gráfico se aprecia que en el *Nivel Fónico* del lenguaje, la escuela CREDERE presenta un alto porcentaje (70,3%) de alumnos que son evaluados como Deficientes, en comparación al 52,8% de los alumnos de la escuela Nueva Alborada. A la vez, hay un menor porcentaje de alumnos ubicados En Riesgo (24,3%) en contraste con el 47,2% de los alumnos de la escuela Nueva Alborada. Finalmente, hay un 5,4% de alumnos ubicados en Desarrollo Normal en oposición al 0% presente en Nueva Alborada.

En el *Nivel Morfosintáctico* se aprecia que CREDERE mantiene un alto porcentaje de alumnos calificados como Deficientes (67,6%). Mientras que la escuela Nueva Alborada se acerca a esa cifra con un 52,8%. En cuanto al criterio de evaluación En riesgo, CREDERE presenta un 27,0% de sus alumnos, siendo este porcentaje menor que el observado en la escuela Nueva Alborada, quienes presentan un 47,2% de alumnos En riesgo. Por otro lado, nuevamente CREDERE presenta un 5,4% de alumnos con Desarrollo Normal, en comparación a un 0% perteneciente a la escuela Nueva Alborada.

Finalmente, en el *Nivel Semántico* del lenguaje, la escuela CREDERE presenta un 48,6% de alumnos evaluados como Deficientes en este nivel, esta cifra se contrasta con el alto porcentaje alcanzado por la escuela Nueva Alborada, correspondiente al 84,3%. Un 40,5% de alumnos pertenecientes a la escuela CREDERE fueron evaluados como En Riesgo, en comparación con un 15,7% de los alumnos de la escuela Nueva Alborada. Por último en el criterio de evaluación correspondiente a Desarrollo Normal, la escuela CREDERE presenta un 10,8% de sus alumnos, en cambio la escuela Nueva Alborada, en este mismo criterio alcanza una cifra correspondiente al 0%.

ACCESO A LA CULTURA

➤ Actividades realizadas en la última semana:

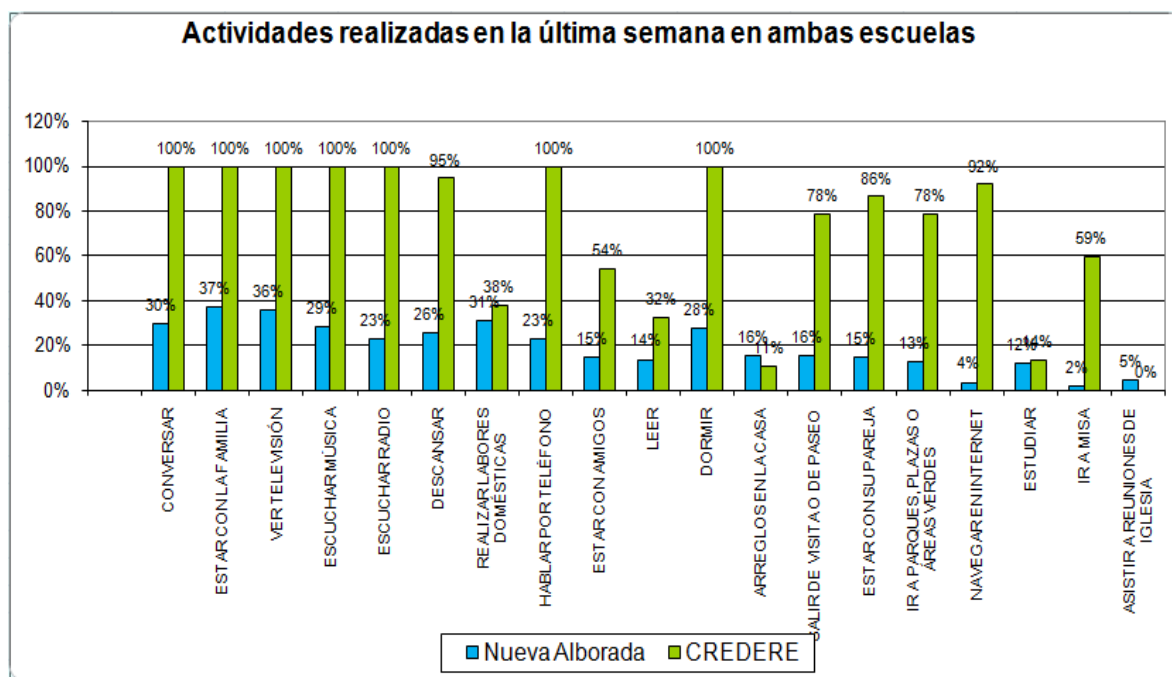


Gráfico 4.

En la lista de *Actividades realizadas en la última semana*, la escuela CREDERE presenta un 100% de personas que realizan dicha actividad en 7 de ellas (conversar, estar con la familia, ver televisión, escuchar música, escuchar radio, hablar por teléfono y dormir), en contraste con cifras que fluctúan entre un 23 % y 37% perteneciente a la escuela Nueva Alborada.

En cuanto a otras 5 actividades (descansar, salir de visita o de paseo, estar con su pareja, ir a parques, plazas o áreas verdes y navegar en Internet), CREDERE presenta cifras entre el 78% y el 95% pertenecientes a personas que realizan esta actividad. En cambio en la escuela Nueva Alborada estas cifras van desde el 4% al 26%.

Por otro lado, existen otras 5 actividades realizadas durante la última semana (realizar labores domesticas, estar con amigos, leer, estudiar e ir a misa),

en donde CREDERE presenta porcentajes que oscilan entre el 14% y el 59%, cifras que se contrastan a la alcanzadas por la escuela Nueva Alborada que van desde el 2% al 31%.

Finalmente, existen 2 actividades (asistir a reuniones de iglesia y arreglos en la casa) en las que las personas de la escuela CREDERE realizan con menor frecuencia que las personas de la escuela Nueva Alborada, estas cifras van desde el 0% y a un 11%, en contraste con un 5% y 16%, respectivamente.

➤ Actividades realizadas en el último mes:

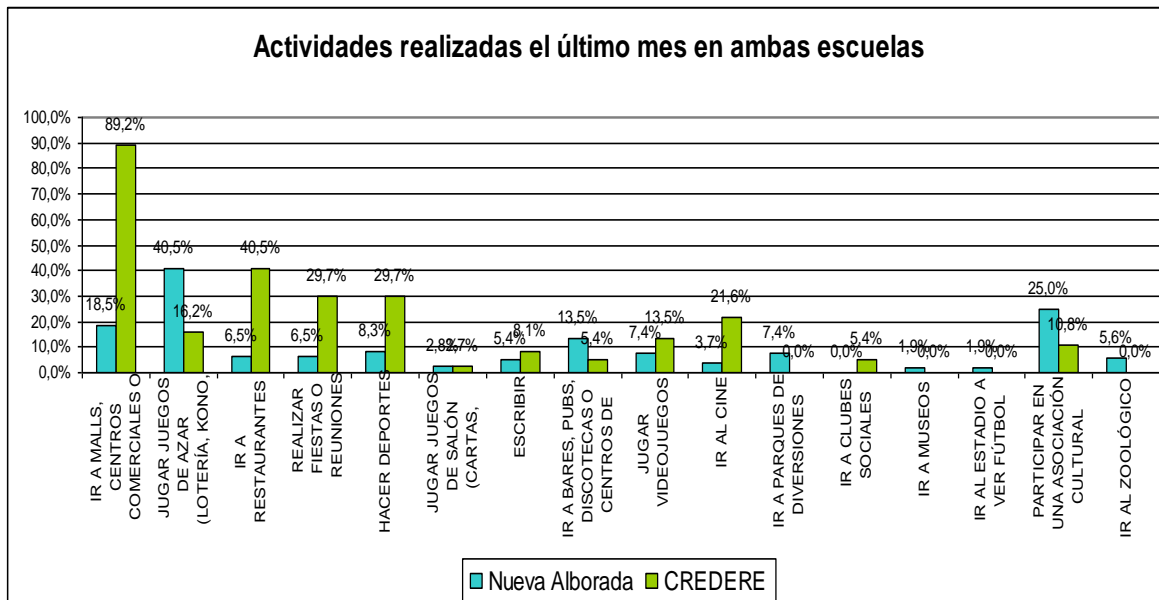


Gráfico 4.1.

En la lista de *Actividades realizadas durante el último mes*, las personas pertenecientes a la escuela CREDERE superan a la escuela Nueva Alborada en 8 actividades de la lista (ir a malls, centros comerciales o supermercados; jugar juegos de azar; ir a restaurantes; realizar fiestas o reuniones sociales en su hogar; hacer deportes; escribir; jugar videojuegos; ir al cine; ir a clubes sociales) con cifra que fluctúan entre el 5,4% y el 89,2%. Esto se contrasta con las cifras de Nueva Alborada que van desde un 0% hasta un 18,5%.

Existen otras 8 actividades (Jugar juegos de azar; jugar juegos de salón; ir a bares, pubs, discotecas o centros de diversión nocturna; ir a parques de diversiones; ir a museos; ir al estadio a ver fútbol; participar en asociaciones culturales; ir al zoológico) en las cuales las personas de la escuela Nueva Alborada superan en frecuencia a CREDERE con cifras que fluctúan entre el 1% y el 40,5%, en contraste con cifras que van desde el 0% y el 16,2%.

➤ Actividades realizadas en los últimos 3 meses:

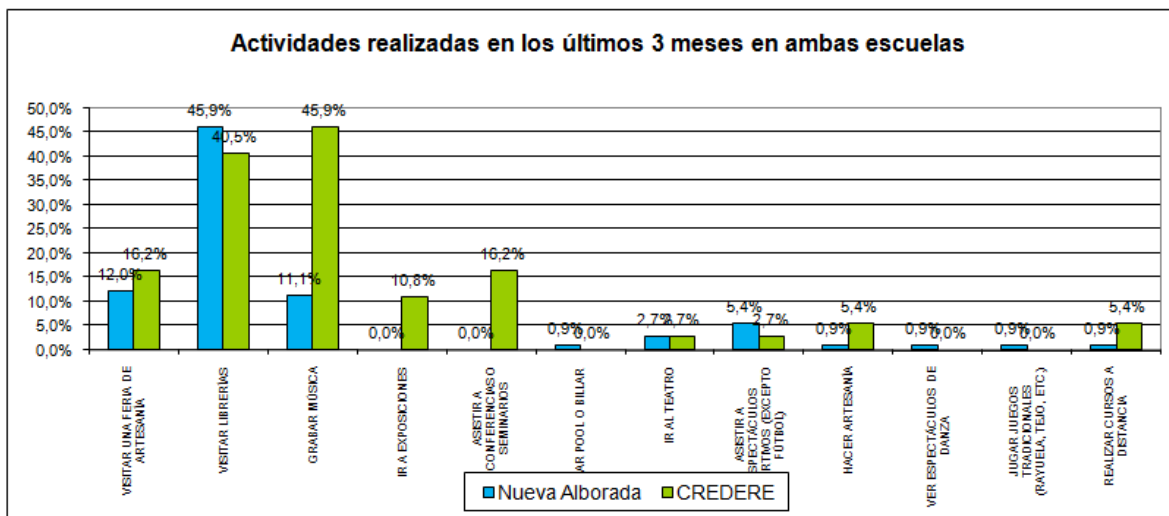


Gráfico 4.2.

En la lista de *Actividades realizadas en los últimos 3 meses*, la escuela CREDERE supera a la escuela Nueva Alborada en seis actividades (visitar una feria de artesanía; grabar música; ir a exposiciones; asistir a conferencias o seminarios; hacer artesanía; realizar cursos a distancia) con cifras que fluctúan entre el 5,4% y el 45,9% de personas que realizan esta actividad. Estas cifras se contrastan con las alcanzadas por la escuela Nueva Alborada de un 0% al 12%.

Por otro lado, la escuela Nueva Alborada supera a la escuela CREDERE en cinco actividades (visitas a librerías; jugar pool o billar; asistir a espectáculos deportivos; ver espectáculos de danza; jugar juegos tradicionales) con cifras que van desde el 0,9% al 45,9% de personas que han realizado estas actividades.

Finalmente, se aprecia que en la actividad Ir al Teatro, ambas escuelas presentan la misma frecuencia, con un 2,7% cada una.

➤ Cantidad de DVD's en el hogar:

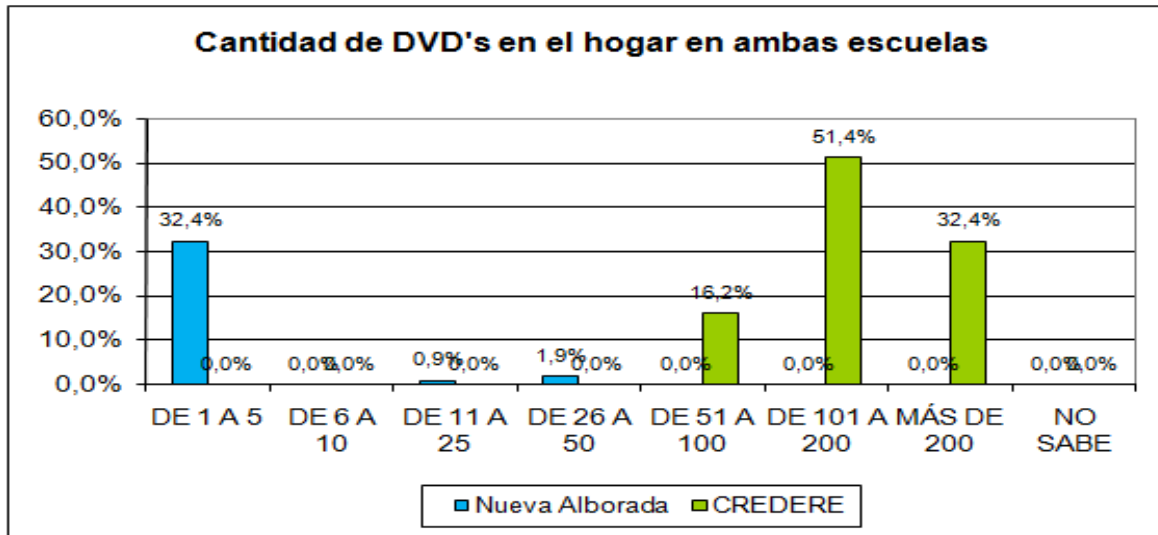


Gráfico 4.3.

En el ítem de la *Cantidad de DVD's en el hogar*, la escuela CREDERE superó con mucha diferencia a la escuela Nueva Alborada, las respuestas sobre la cantidad de DVD's más frecuente fueron: de 101 a 200 con un 51,4% de personas, más de 200 con un 32,4%, y por último de 51 a 100, con un 16,2%. En la escuela Nueva Alborada la respuesta sobre la cantidad de DVD's más frecuente es de 1 a 5, con un 32,4% de personas, mientras las demás cifras no superan el 2%.

➤ Cantidad de CD's en el hogar:

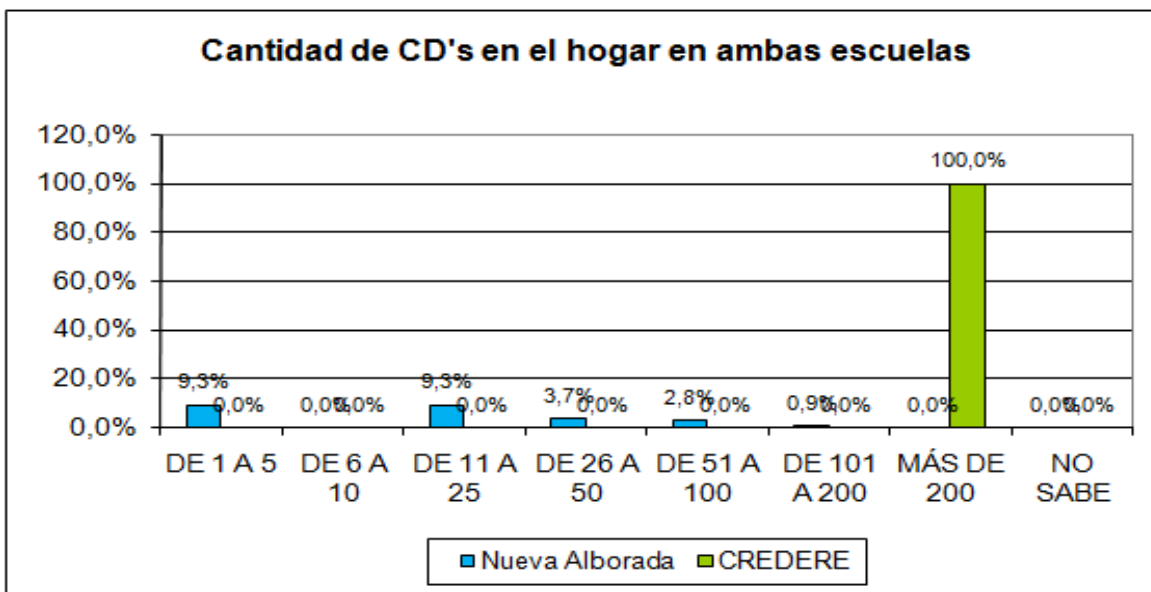


Gráfico 4.4.

En el ítem de *Cantidad de CD's en el hogar*, la escuela CREDERE presenta un 100% de respuestas correspondientes a la cantidad de más de 200. en cambio Nueva Alborada muestra bajos porcentajes de personas que respondieron: de 1 a 5, de 11 a 25, de 26 a 50, de 51 a 100 y de 101 a 200. Estas cifras fluctúan entre el 0,9% y el 9,3%.

➤ Cantidad de libros en el hogar:

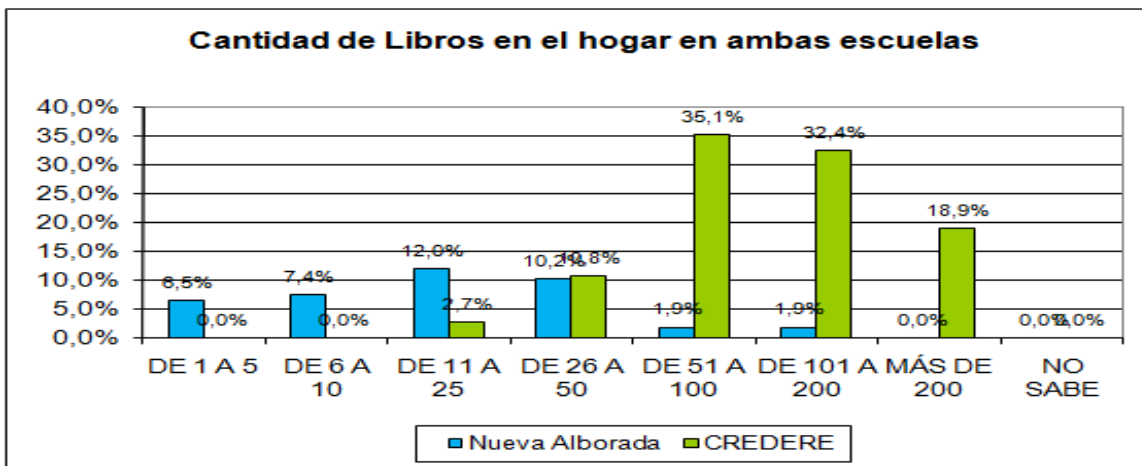


Gráfico 4.5.

En la pregunta que corresponde a la *Cantidad de libros en el hogar*, CREDERE presenta respuesta entre 11 a más de 200 libros en sus hogares, marcando la mayor cifra en la respuesta de 51 a 100 con un 35,1% y la menor cifra se ubica en la alternativa de 11 a 25 con un 2,7%.

En cuanto a las respuestas dadas por las personas pertenecientes a la escuela Nueva Alborada, estas varían entre 1 a 200 libros, obteniendo el porcentaje mas alto en la opción de 11 a 25 con un 12%, mientras el mas bajo se ubica en las opciones de 51 a 100 y de 101 a 200 con un 1,9%.

➤ Bienes en funcionamiento que hay en el hogar:

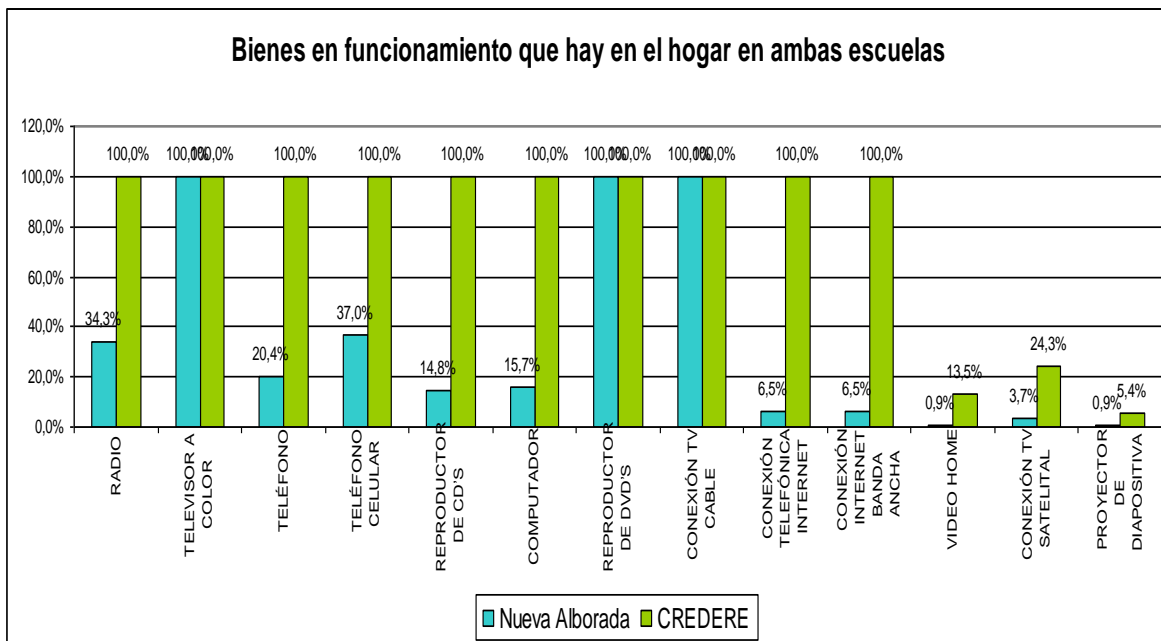


Gráfico 4.6.

En la opción que consulta sobre los *Bienes en funcionamiento que hay en el hogar*, CREDERE presenta 7 bienes (radio, teléfono, teléfono celular, reproductor de CD's, computador, conexión telefónica Internet y conexión Internet banda ancha) en donde el 100% de personas encuestadas los mantiene en funcionamiento. En comparación a los bajos porcentajes de la escuela Nueva Alborada que van desde un 6,5% y un 37%.

En el grafico se puede apreciar la existencia de 3 bienes (televisor a color, reproductor de DVD's y conexión TV cable) en donde ambas escuelas alcanzan un 100%.

Los porcentajes mas bajos presentados por CREDERE son: Video home con un 13,5%, Conexión TV satelital con un 24,3% y Proyector de diapositiva con un 5,4%. La escuela Nueva Alborada presenta bajos porcentajes en estos mismos bienes, cifras que van desde un 0,9% a un 3,7%.

➤ Instrumentos o materiales que hay en el hogar:

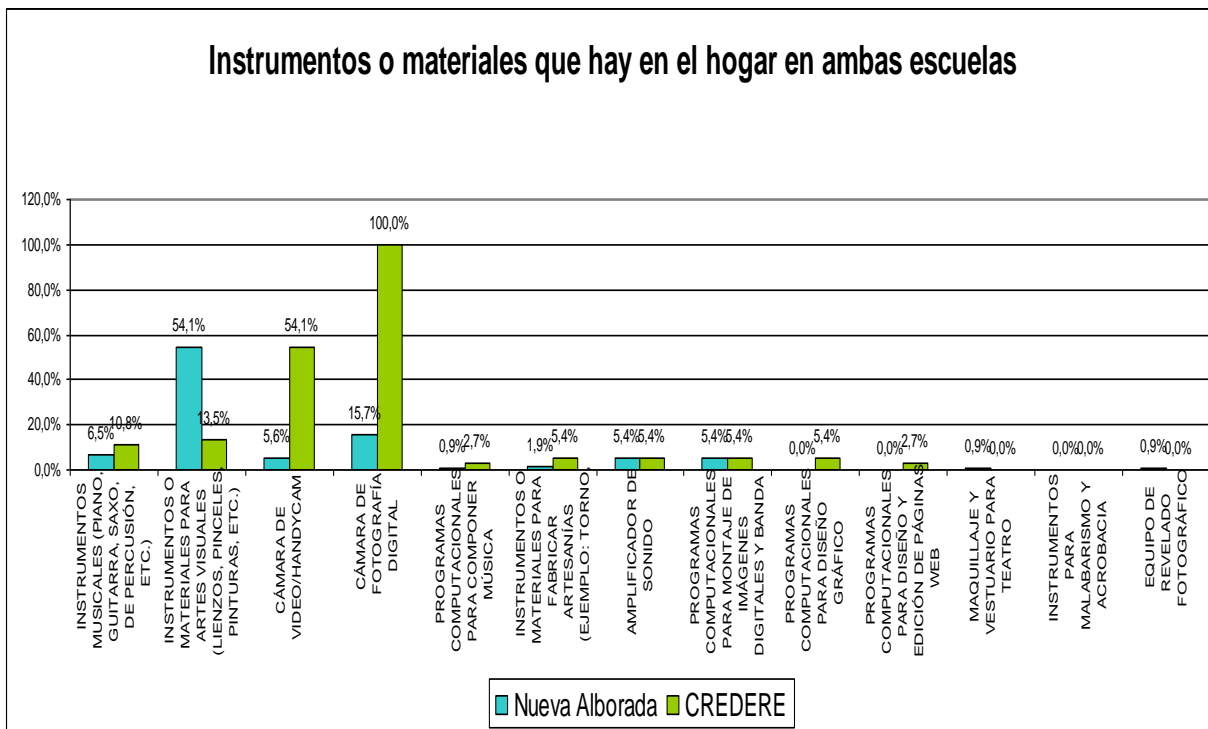


Gráfico 4.7.

En el ítem en donde se consulta sobre los *Instrumentos o materiales que poseen en el hogar*, de acuerdo a la información apreciada en el gráfico, la escuela CREDERE presenta altos porcentajes en 2 instrumentos o materiales (cámara de video/Handycam y cámara fotográfica digital) con un 54,1% y un 100%, en contraste con las respuestas obtenidas en Nueva Alborada con un 5,6% y un 15,7%, respectivamente.

En cuanto al mayor porcentaje obtenido de las respuestas de la escuela Nueva Alborada, este corresponde a Instrumentos o materiales para Artes Visuales con un 54,1%.

En el resto de las alternativas sobre instrumentos o materiales, presentan una frecuencia de respuestas similares en ambas escuelas, arrojando porcentajes entre el 0,9% y el 10,8%.

➤ Bienes adquiridos en los últimos 3 meses:

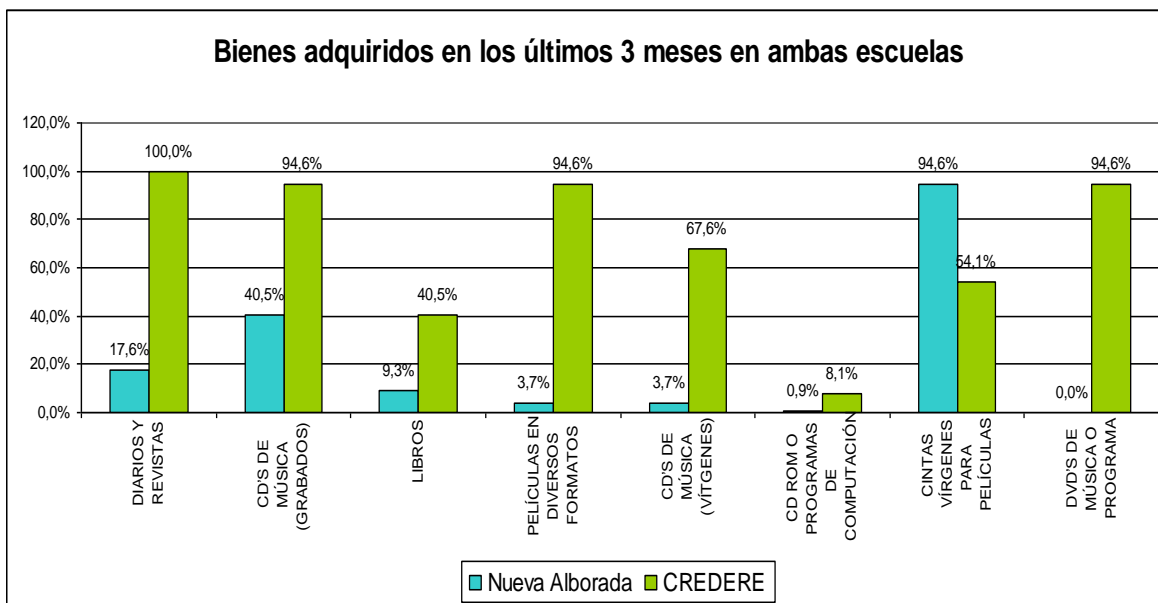


Gráfico 4.8.

En el gráfico que arroja respuestas sobre los *Objetos o bienes adquiridos en los últimos tres meses*, la escuela CREDERE presenta altos porcentajes en las alternativas Diarios y revistas, CD's de música, Películas en diversos formatos, CD's vírgenes y DVD's de música o programas, cuyas cifras fluctúan entre el 54,1% y el 100%, en contraste con las cifras alcanzadas por la escuela Nueva Alborada que van de un 0,9% a un 40,5%. También existen ciertas opciones en donde CREDERE obtiene bajos porcentajes, ellos son: libros, CD rom o programas de computación con valores que varían desde el 8,1% al 40,5%.

Finalmente, se observa que la escuela Nueva Alborada supera a la escuela CREDERE en la opción sobre Cintas vírgenes para películas, con un 94,6% en contraste con un 54,1%.

Análisis Cualitativo

- **Cruzamiento de Variables**

- Factores de estudio:
 1. Etiología de la Discapacidad Intelectual
 2. Nivel Socioeconómico
 3. Niveles del Lenguaje
 4. Acceso a la Cultura

La relación establecida entre los **Estratos Socioeconómicos (Gráfico 2)** y el **Acceso a la Cultura (Gráficos 4.1– 4.8.)**, se establecen porque el primero determina el nivel de presencia del segundo, pues se aprecia que mientras más alto sea el nivel de educación es mayor el acceso a ambientes dotados culturalmente, a su vez la facilidad de acceso a estos ambientes, una mejor educación y los años de crianza en ellos, determina el tipo de estrato socioeconómico al que pertenecemos.

Por estos motivos se ve que las **Etiologías de la discapacidad intelectual (Gráfico 1)** del estrato socioeconómico ABC1 y el D y E son tan opuestos, en estratos altos, se aprecian altas cifras de causas Biológicas, frente a los estratos bajos con altas cifras de causas relacionadas a la Deprivación sociocultural, en donde el nivel de cultura al que acceden estas personas influyen directamente en la etiología de la discapacidad intelectual.

El factor **Niveles del Lenguaje (Gráfico 3)** se relaciona con los **Estratos Socioeconómicos (Gráfico 2)**, ya que la calidad del desarrollo de los Niveles del lenguaje de una persona se ve afectada por el tipo de Estrato Socioeconómico al que pertenece el individuo, pues mientras más alto sea el estrato la persona tiene

un mayor **Acceso a la Cultura (Gráficos 4.1-4.8.)**, por lo tanto esta se desarrolla en clima familiar donde prima un lenguaje de alto nivel.

El factor **Etiología de la Discapacidad Intelectual (Gráfico 1)** está relacionado con el factor **Niveles del Lenguaje (Gráfico 3)** debido a que los padres de familia de **Estratos Socioeconómicos (Gráfico 2)** altos recibieron una mayor educación, lo que provoca que el hijo adquiera un vocabulario más amplio y un lenguaje de mejor calidad que un hijo criado en ambientes precarios, influyendo directamente en el desarrollo o ausencia de la Discapacidad Intelectual por Deprivación Sociocultural en nuestro país.

- **Triangulación**

El Objetivo Específico 1: Identificar las causas de la Discapacidad Intelectual en la comuna de Las Condes.

Factores de estudio: Etiología de la Discapacidad Intelectual. Estratos Socioeconómicos

Dominio Conceptual: "Cultura, su acceso en Chile".

En la comuna de Las Condes, en la Escuela CREDERE el Estrato Socioeconómico predominante es ABC1. Allí se aprecian altos porcentajes que señalan que la principal causa de la Discapacidad Intelectual es de tipo Biológica, y un 13% causados por Lesiones Cerebrales. Además, no se aprecia ninguna situación donde la causa sea por Deprivación Sociocultural.

En cuanto al nivel de acceso a la cultura predominante en ambientes de mayores recursos, se reafirma el hecho de que las diferencias de ingreso económico en la sociedad chilena también se traducen en desigualdad de acceso a la cultura. Esto se vio reflejado en los resultados obtenidos de las encuestas aplicadas en la escuela especial CREDERE y en la escuela especial Nueva Alborada, que fueron muy similares a los arrojados por el Consejo Nacional de la Cultura y las Artes en el año 2004.

Mientras grupos de mayores recursos acceden continuamente a Seminarios, Conferencias, Exposiciones Culturales, Internet, Restaurantes, Malls, Cine, entre otras, la población de bajos ingresos accede a la cultura básicamente a través de visitas a Librerías, participación en Asociaciones Culturales (junta de vecinos, clubs de la tercera edad, grupos juveniles) e ir al Estadio. Estos ambientes son encarecidos de elementos culturales de calidad, como el lenguaje rico en contenido, diferentes expresiones culturales (artes visuales, música de

orquestas, música étnica, danza, teatro) lo que influye en la causa de la discapacidad intelectual predominante en los diferentes estratos socioeconómicos presentes en nuestro país.

El Objetivo específico 2: Identificar las causas de la Discapacidad Intelectual en la Comuna de la Pintana.

Factores de estudio: Etiología de la Discapacidad Intelectual y Estratos Socioeconómicos.

Dominio conceptual: Estratos Socioeconómicos y Pobreza.

En la comuna de La Pintana, en la Escuela Nueva Alborada el Estrato Socioeconómico predominante es el D. Allí se aprecian altos porcentajes que señalan que la principal causa de la Discapacidad Intelectual es por Deprivación Sociocultural, se observa sólo un 30% de casos donde la causa es Biológica.

Se considera que los Estratos Socioeconómicos calificados como D y E, son los sectores donde se generan problemáticas sociales o sectores de pobreza. De acuerdo a los resultados obtenidos en las encuestas aplicadas, respaldamos lo declarado por la ONU en el año 2001:

“una situación que impide al individuo o a la familia satisfacer una o más necesidades básicas y participar plenamente en la vida social. La pobreza se caracteriza por ser un fenómeno especialmente económico con dimensiones sociales, políticas y culturales...”

Esto se ve reflejado en las enormes diferencias que se dan entre los dos estratos socioeconómicos estudiados, en cuanto a la cantidad de bienes adquiridos, los años y niveles de educación a los que acceden, las formas de cultura en las que se ven inmersos, entre otros. Estos son escenarios que en los estratos socioeconómicos bajos y de pobreza se ven encarecidos, generando un contexto social, político, cultural y económico que les dificulta enormemente

progresar y mejorar su calidad de vida, llevando al alumno y su familia a permanecer en un estado de Pobreza permanente.

El Objetivo específico 3: Contrastar ambas realidades, en términos de las cuantías, en cuanto a la etiología de privación sociocultural, biológica y de lesiones cerebrales.

Factores de estudio: Niveles del Lenguaje y Acceso a la cultura

Dominio conceptual: Discapacidad Intelectual en Chile. Desarrollo del lenguaje en las personas con Discapacidad Intelectual.

Los contextos observados en la comuna de Las Condes y de La Pintana, son totalmente opuestos en cuanto a los niveles socioeconómicos, niveles de lenguaje y acceso a la cultura vigentes en cada uno de ellos. Pero sobre todo, una de las mayores diferencias de estas dos realidades, radica en la etiología de la Discapacidad Intelectual predominante en ellas.

Mientras que en la comuna de Las Condes, la causa Biológica es preponderante con un 86,5% en contraste con el 30,6% de la comuna de la Pintana. En esta última, predomina la causa por Privación Sociocultural con un 69,4% en contraste con un 0% de la comuna de Las Condes. Finalmente, la causa Lesiones Cerebrales se encuentra presente con un 13,5%, solo en la comuna de Las Condes.

Esta situación emerge a raíz de la enorme influencia que ejercen los niveles del lenguaje y el acceso a la cultura dentro del entorno directo en el que crece el sujeto. Factores que pueden desencadenar en el desarrollo de una posible Discapacidad Intelectual.

Tal como lo destaca el autor Eliseo Díez-Itza en su libro “El lenguaje: estructuras, modelos, procesos y esquemas”:

El lenguaje utilizado en la familia influye en el logro escolar. Los individuos de clase alta utilizan un

lenguaje elaborado que suele ayudar a modelar la función cognitiva, el desarrollo del pensamiento y el estilo de resolución de problemas. Las familias de clase baja utilizan un lenguaje restringido que dificulta la comprensión del lenguaje de la escuela con que se adquieren los conocimientos.

Las investigaciones en Chile demuestran que, en promedio, los menores de distintos estratos socioeconómicos tienen el mismo coeficiente de desarrollo psicomotor en los primeros meses de vida³³; sin embargo, a partir de los dieciocho meses los puntajes empiezan a divergir.

Esta premisa toma gran importancia, ya que es en esta etapa donde el lenguaje y las habilidades cognitivas adquieren un mayor desarrollo, por lo que la cantidad y calidad de estímulos del medio se vuelven decisivas para generar una apropiada evolución de las habilidades del infante.

El niño en desarrollo adquiere los patrones de lenguaje, cultura y conducta de su entorno directo. Por lo tanto, si el niño crece en un ambiente donde prima un lenguaje precario, encarecido de un amplio vocabulario, privado de hábitos de lectura y de acceso a situaciones de abundante cultura, seguirá estos mismos modelos. En cambio, si el niño crece en ambientes enriquecidos en vocabulario, en un hogar donde el hábito de lectura está presente, donde habitualmente se presentan oportunidades de participar de actividades culturales, el niño accederá a ello y lo adquirirá como hábitos propios. Estas dos situaciones, pueden ayudar a generar o evitar la aparición de una Discapacidad Intelectual por Deprivación Sociocultural.

³³ En los primeros meses de vida, la inteligencia se evalúa en base a indicadores psicomotores que incluyen cuatro áreas: motricidad gruesa, coordinación fina, lenguaje verbal y no verbal, interacción social e imitación. Véase INTEGRA, *Impacto y Efectividad del programa de Desarrollo Integral del Menor* (1994).

La Hipótesis 1: En sectores donde el estrato socioeconómico predominante es bajo o de pobreza, la cantidad de personas con Discapacidad Intelectual por Deprivación Sociocultural es un 70% superior en relación a las personas con Discapacidad Intelectual, por Deprivación Sociocultural, diagnosticadas en sectores con un estrato socioeconómico alto o acomodado.

Factores de estudio: Etiología de la discapacidad intelectual y Estratos Socioeconómicos.

Dominio conceptual: Discapacidad Intelectual y Pobreza. Estratos socioeconómicos y Pobreza.

Como postulan los autores de la Universidad de Chile Danitza Ivanovic Marincovich, Hernán Forno Sparosvich, y Rodolfo Ivanovich Marinovich, la autora Andrea Bravo y el Doctor Montenegro, los niños que crecen en ambientes vulnerables y de bajos estratos socioeconómicos, presentan un rendimiento escolar menor que los niños de estratos socioeconómicos más altos y casi un 30% de ellos presenta un CI menor.

De acuerdo a los datos obtenidos por medio de las encuestas aplicadas y de la recogida de información en terreno, estos nos arrojan cifras bastante cercanas al 70% señalado en la hipótesis. En cuanto al porcentaje de Discapacidad Intelectual por Deprivación Sociocultural presente en la Escuela Nueva Alborada de la comuna de La Pintana, este es de un 69,4%, en contraste con la realidad presente en sectores con un estrato socioeconómico alto o acomodado, en donde CREDERE alcanzó un 0% de casos de alumnos diagnosticados con Discapacidad Intelectual por Deprivación Sociocultural.

De este modo, podemos reafirmar la enorme influencia que ejerce el estrato socioeconómico al que pertenece una persona, sobre la etiología de la

Discapacidad Intelectual que posee esta. Avalando la hipótesis formulada al comienzo de esta investigación.

CONCLUSIONES

- Los resultados de esta investigación han arrojado reveladores antecedentes, en donde de acuerdo a los diferentes instrumentos de investigación aplicados durante el estudio de campo, se declara que, en la escuela Nueva Alborada de la comuna de La Pintana, el porcentaje de alumnos diagnosticados con Discapacidad Intelectual por Deprivación Sociocultural es de un 69,4%, en contraste con el 0% de alumnos con este diagnostico en la escuela especial CREDERE de la comuna de Las Condes. Dicha pesquisa avala nuestra hipótesis planteada al comienzo de esta investigación, con un margen de error de un 0,6%.
- La Deprivación Sociocultural se relaciona directamente con la pobreza, es un problema educacional enorme, pero es perfectamente corregible y posible de eliminar, gracias a la convicción de que tal o cual niño no tiene problemas de tipo intelectual, sino que sus condiciones socioeconómicas son vulnerables. Es posible crear un sistema social y educacional, que permita a los mismos superarse, de esa forma es posible que los índices de Discapacidad Intelectual de los sectores más vulnerables del país disminuyan considerablemente.
- En la escuela especial Nueva Alborada de la comuna de La Pintana, en la mayoría de los casos en donde la etiología de la Discapacidad Intelectual es por Deprivación Sociocultural, existe uno a más familiares directos del alumno o alumna, que también posee Discapacidad Intelectual. Esto lleva a la familia a introducirse en un ambiente deprivado socioculturalmente, generación tras generación, lo que se ve reflejado en el aumento de personas con Discapacidad Intelectual por Deprivación Sociocultural en los sectores más vulnerables.
- En los Niveles del lenguaje Fónico y Morfosintáctico, los alumnos y alumnas de CREDERE, provenientes de estratos socioeconómicos altos, son

evaluados, en su mayoría, como Deficientes, siendo el responsable de estas cifras los daños biológicos y neuronales considerables que presentan. Mientras que, en el nivel semántico el porcentaje de deficiencia disminuye notablemente, en contraste con los resultados de los alumnos y alumnas de la Escuela Nueva Alborada, en donde en este nivel el grado de deficiencia aumenta. Lo que se ve reflejado en el vocabulario restringido que manejan los alumnos y alumnas provenientes de sectores vulnerables, que a su vez, también es catalogado como empobrecido en sus padres.

- Durante la aplicación de las encuestas en la escuela especial Nueva Alborada, la jefa de UTP del establecimiento, hace referencia al rechazo por parte de las escuelas regulares, hacia los alumnos con Discapacidad Intelectual por Deprivación Sociocultural. Debido a sus problemas conductuales y bajo rendimiento académico, estos alumnos son expulsados de la mayoría de las escuelas, quedándoles como única opción, incorporarse a una escuela especial. Viéndose los docentes de esta última, en la obligación de adquirir herramientas útiles para enfrentarse a la realidad de estos alumnos. Lo que se relaciona directamente con la necesidad de capacitar a los educadores en general, con herramientas y metodologías que los ayude a lograr trabajar con éxito con estos alumnos.

- En estratos socioeconómicos bajos o de pobreza, en la mayoría de las personas diagnosticadas con Discapacidad Intelectual, el principal causante es la Deprivación Sociocultural, característica propia del contexto en el que se desarrollan. Este 69,4%, cifra realmente impactante, es completamente enmendable, si se llevan a cabo programas culturales y de alfabetización en los sectores más vulnerables del país. Generando de este modo, un trabajo más compenetrado y comprometido por parte de la sociedad y el gobierno.

- Se necesita de una Política Pública y Programas Ministeriales permanentes para lograr que estas personas salgan del círculo de pobreza en el cual habitan. Sin embargo, esta misión no está completamente en nuestras manos, pero sí, el generar instancias en que los niños y sus padres puedan participar, en donde la familia se una y en conjunto logre superar este estigma social. De tal manera, logra acercar a los sectores vulnerables bibliotecas interactivas; actividades familiares; shows de teatro; musicales, facilidades para que la gente de pocos recursos pueda tener acceso a lo que hasta hoy, solo la gente con dinero puede acceder en nuestro país.

- Finalmente, por medio de la educación es posible generar cambios sustanciales en alumnos y alumnas pertenecientes a sectores vulnerables del país. Entregando una educación de calidad y equitativa en las escuelas municipales, disminuirá considerablemente la inmensa desigualdad existente entre los sectores más pobres y los más acomodados del país, contribuyendo a que estos alumnos y alumnas no deserten del sistema escolar, ni queden expuestos a la vagancia, delincuencia y drogadicción, características habituales en jóvenes que se crían en la pobreza.

SUGERENCIAS

- Se sugiere que, en la Escuela Nueva Alborada de la comuna de La Pintana y en general, en las escuelas especiales que atienden a alumnos de sectores vulnerables y cuya etiología por Deprivación Sociocultural es por sobre un 60, se lleve a cabo una metodología de enseñanza basada en la *Educación compensatoria*, orientada principalmente a aminorar las desigualdades socioculturales presentes en el entorno en que se desarrollan dichos alumnos. Partiendo por priorizar la motivación de los alumnos hacia la escuela y los profesores.
- Se sugiere que en dichas escuelas se dé un mayor énfasis al incremento de habilidades sociales, tanto de componente verbal (palabras, contenido del discurso, vocabulario, entre otras), como no verbal (aspectos físicos, contacto visual, entre otras) para así fomentar habilidades comunicativas adecuadas en alumnos y alumnas provenientes de niveles socioeconómicos bajos.
- Se sugiere llevar a cabo un *Programa de Educación Comunitaria*, realizando un plan de acción con los padres de los alumnos y alumnas de la Escuela Nueva Alborada y todas las escuelas de sectores vulnerable. A modo de cultivar aprendizajes nuevos en mamás, papás, hermanos u otros miembros de la familia, y de fortalecer aquellos adquiridos previamente. De esta manera, el entorno cercano al alumno y alumna se enriquecerá con nuevos conocimientos, impregnando cada vez más su contexto de cultura.
- Se sugiere que las escuelas especiales pertenecientes a sectores vulnerables, asuman el compromiso de acercar la cultura a los alumnos con Discapacidad Intelectual por Deprivación Sociocultural. Realizando eventos culturales en donde se exhiban obras de teatro, conciertos de música, se

realicen clases de pintura, danza, etc., donde los alumnos y alumnas puedan participar de diversas expresiones culturales.

- Se sugiere que las escuelas especiales de estratos socioeconómicos altos, como lo es CREDERE, se apoderen de la responsabilidad y el compromiso social, de llevar la cultura a sectores donde no se da la posibilidad de disfrutar de muestras artísticas habitualmente. Generando espacios de participación y socialización entre alumnos y alumnas con Discapacidad Intelectual de estratos bajos y altos.
- Se sugiere, que a nivel de Políticas Públicas, se exija a las escuelas especiales pertenecientes a estratos socioeconómicos bajos, dar un mayor énfasis a los aprendizajes a nivel cultural al interior de sus salas de clases, a modo de equiparar los contenidos relacionados a este factor, vistos en ambas realidades socioeconómicas. Siendo el factor cultural tan determinante en el desarrollo de los niños y niñas, es fundamental que esté presente sin importar la comuna en la que se ubique la escuela, ni el sector al que pertenece el educando.
- Se sugiere que el Ministerio de Educación, sea el encargado de capacitar a los docentes que trabajan con alumnos y alumnas con Deprivación Sociocultural, con el fin de prepararlos para atender de manera óptima las necesidades de estos. Además, de adquirir las herramientas necesarias para enfrentar las dificultades propias de la realidad adversa en la que se desenvuelven.
- Se sugiere que en la Formación Docente de profesores de educación diferencial se incluya una cátedra orientada a que los futuros docentes adquieran competencias y metodologías que les permitan trabajar con alumnos y alumnas pertenecientes a sectores vulnerables.

BIBLIOGRAFÍA

Libros:

- Bravo Valdivieso Luis. (1977) *“Educación, niñez y pobreza”*, Ediciones Nueva Universidad. Argentina.
- Carter Charles H. (1973). *“Retraso mental en el niño”*. Editorial JIMS. España.
- de Ajuriaguerra J. (1977) *“Manual de psiquiatría infantil”*. 4° edición, editorial Masson, Barcelona.
- Gazmuri V., Milicic N., Sarquis C. y Schmidt S. (1975). *“Incidencia del Retardo mental y trastornos del Aprendizaje. Symposium sobre El Niño Limitado en Chile”*. Chile.
- González Muñoz María José. (2007) *“Conceptualización del Retraso Mental y sus consecuencias en el contexto educacional”*. UMCE. Chile.
- INTEGRA (1994) *“Impacto y Efectividad del programa de Desarrollo Integral del Menor”*. Chile
- Vallejo Ruiloba Julio (2006) *“Introducción a la Psicopatología y la Psiquiatría”*. 6° edición. Editorial Masson. Chile
- Díez- Itza Eliseo. (1993) *“El Lenguaje: estructuras, modelos, procesos y esquemas”*. Editorial Servicio de publicaciones Universidad Oviedo. España

Memorias de título:

- Núñez Jaña Johana. Profesor guía Vargas Eduardo (2011) *“Análisis descriptivo de los Sistemas de Derivación con que egresan los estudiantes con Discapacidad Intelectual del nivel 10, de comunas pertenecientes a la provincial de educación Cordillera”*. UMCE.
- Cisternas Toro Edith, Miranda Maldonado Macarena, Tello Peñipil Tania. Profesores guía Riquelme Delma, Vargas Eduardo (2011). *“Propuesta de*

Aplicación grupal del Método de lectura Global de las autoras María Victoria Troncoso y María Mercedes del Cerro, en alumnos con DI". UMCE.

- Miranda L. Verónica, Neira S. Valentina. Profesores guía Riquelme Delma, Navarro Raúl (2011) *"Estudio descriptivo acerca de las opiniones de padres de niños entre 0 y 1 año de edad cronológico, en relación a las orientaciones recibidas durante el control del niño sano en un centro de salud primaria". UMCE.*

Revistas:

- Verdugo Alonso Miguel Ángel (2002). "Análisis de la definición de discapacidad intelectual de la asociación americana sobre retraso mental de 2002", Revista Española sobre Discapacidad Intelectual. España.

Páginas Web:

- Asociación Chile de empresas de investigación de mercado. <http://www.aimchile.cl/G1.asp>.
- Bravo Andrea. <http://www.scribd.com/doc/43024241/12-Retardo-Mental>.
- Eyzaguirre Bárbara y Le Foulo Carmen. http://www.simce.cl/fileadmin/publicaciones-BD-simce/rev84_eyzaguirre.pdf.
- Licenciado José Luis Dell'Ordine <http://www.monografias.com/trabajos15/educacion-especial/educacion-especial.shtml#SIGLOXIX>.
- Ministerio de Planificación y Cooperación. <http://www.senadis.cl/descargas/centro/estadisticas/CASEN2006.pdf>.
- Ministerio de Educación. http://www.mineduc.cl/index0.php?id_portal=20.
- Montenegro A. Hernán <http://www.creces.cl/new/index.asp?imat=%20%20%3E%20%2072&tc=3&nc=5&art=729>

- Novomerc Chile. <http://www.novomerc.cl/opinion.html>.
- Wikipedia Comunidad. http://es.wikipedia.org/wiki/Educaci%C3%B3n_especial.
- Anuncios Google. <http://www.proyectosfindecarrera.com/definicion/cultura.htm>
- Catarina Udlap. http://catarina.udlap.mx/u_dl_a/tales/documentos/lri/dominguez_g_jl/capitulo1.pdf
- Empresa Periodistica La Nación S.A. 2005 – 2011 http://216.72.168.173/prontus_noticias/site/artic/20041125/pags/20041125133341.html
- Rosas Torres María. http://www.crefal.edu.mx/investigacion/abstract_rosa_maria_torres.htm
- Urbanas tribus. http://intranet.injuv.gob.cl/cedoc/Coleccion%20Cultura%20y%20Tribus%20Urbanas/Encuesta_consumo_cultural_2004.pdf
- Wordpress. <http://argoscdsa.files.wordpress.com/2008/10/1-los-niveles-del-lenguaje-verbal.pdf>
- Síndrome de Down. Wordpress <http://www.downmx.com/general/discapacidad-intelectual-vs-retraso-mental/>
- Journalmex, periodistas. Wordpress. <http://journalmex.wordpress.com/2011/03/18/discapacidad-intelectual-un-desafio-mundial-sin-resolver/>
- Confederación Mexicana de Organizaciones en Favor de la Persona con Discapacidad Intelectual, A.C. http://www.confe.org.mx/red/1_1_2_sobre_como_vemos.htm
- Economy One Corporation. <http://mexico.thebeehive.org/health/salud-mental/sobre-discapacidad-intelectual>
- Vásquez Armando <http://www.paho.org/Spanish/DD/PUB/Discapacidad-SPA.pdf>

- Producciones Majo
http://www.espaciologopedico.com/articulos/articulos2.php?Id_articulo=393
- Comunidad Wikipedia <http://es.wikipedia.org/wiki/Lenguaje>
- Buenas Tareas. <http://www.buenastareas.com/ensayos/Funciones-Linguisticas/15223.html>
- Diseño Serredi <http://confe.org/blog/index.php/b/2011/02/11/p726>
- Ciencia y salud. <http://www.vtv.gov.ve/noticias-ciencia-y-salud/49940>
- Departamento de Información Pública de las Naciones Unidas © 2006
www.un.org/spanish/disabilities/convention/overview.html
- Casen 2006, informe discapacidad.
http://www.ciudadaccesible.cl/index.php?option=com_content&view=article&id=82&Itemid=36
- Human Rights Education Associates
<http://www.hrea.net/learn/guides/discapacidad.html>
- Wordpress. <http://morcu.wordpress.com/deprivacion-sociocultural/>
- Tejiendo el mundo.
<http://tejiendoelmundo.wordpress.com/2009/04/07/ninos-salvajes-el-caso-de-la-nina-pollo-de-portugal/>
- Diario The Clinic.
<http://www.theclinic.cl/2010/01/02/los-ultimos-dias-de-vicente-cau-cau-el-nino-lobo-chileno/>

Anexos

Encuesta 1:

“Modelo de estimación del N.S.E. por hogar”.

Autor ADIMARK. Año 2003

Encuesta para conocer el nivel socioeconómico de la familia.

Encuesta obtenida del Modelo estimativo del N.S.E. en los hogares de Chile, realizada y adaptada por Adimark en el año 2002, cuyo objetivo apunta a Conocer en qué estrato Socioeconómico se ubican las familias de Chile.

Esta encuesta es fácil de aplicar y se basa en dos variables: 1) Nivel de educación del Jefe de Hogar, y 2) Tenencia de un conjunto de bienes.

Estas variables, conceptualmente, se relacionan con los ingresos, con el nivel cultural y con el stock de riqueza acumulado por un grupo familiar. Es decir corresponden al concepto tradicional de nivel socioeconómico. Adimark estudió exhaustivamente la escala de medición educacional contenida en el Censo y la parrilla de todos los bienes medidos, incluyendo análisis multivariantes y salidas a comprobación en terreno. El resultado es un modelo simple, potente, fácilmente aplicable a los datos censales, pero también a encuestas en terreno o telefónicas, a bases de datos de clientes, estudios sociales, entre otros.

La encuesta utilizada, fue aplicada a los padres de los alumnos de las Escuelas Especiales Nueva Alborada y CREDERE.

Las preguntas que se deben realizar son las siguientes:

1. El jefe de hogar:
 - a) No tiene estudios
 - b) Tiene la enseñanza básica incompleta
 - c) Tiene la enseñanza básica completa
 - d) Tiene la enseñanza media incompleta
 - e) Tiene la enseñanza básica completa
 - f) Posee educación técnica incompleta (de 1 a 3 años)

- g) Posee educación universitaria incompleta o técnico completa.
 h) Posee educación universitaria completa

2. Marque con una **X** todos los bienes que hay en su hogar:

- a) Ducha
 b) TV color
 c) Refrigerador
 d) Lavadora
 e) Calefónt
 f) Microondas
 g) Automóvil (auto, camioneta, jeep, van)
 h) TV cable o satelital
 i) PC (computador, notebook, netbook)
 j) Internet

La estructura del Censo y el modelo de los Niveles Socioeconómicos arrojaron la siguiente matriz:

		CANTIDADES DE BIENES DEL HOGAR (Ducha + TV color + Refrigerador + Lavadora + Calefont + Microondas + TV Cable o Satelital + PC + Internet + Vehículo)										% Hogares Por nivel de Estudio	
		0	1	2	3	4	5	6	7	8	9		10
NIVEL DE ESTUDIO	Sin estudios	E	E		E	E	D		D	D	C3	C3	5,3
	Básica incompleta	E	E		E	E	D		D	C3	C3	C3	25,5
	Básica completa	E	E	D		D	D	D	C3	C3	C3	C3	8,5
	Media incompleta	D	D	D	D	D	D	D	C3	C3	C3	C2	17,9
	Media completa	D	D	D	D	C3	C3	C3	C3	C2	C2	C2	21,9
	Técnica incompleta	C3	C3	C3	C3	C3	C2	C2	C2	C2	C2	ABC1	5,2
	Técnica completa o universitaria incompleta (1-3 años)	C3	C3	C3	C3	C3	C2	C2	C2	C2	ABC1	ABC1	7,7
	Universitaria (4 años o más)	C3	C3	C3	C3	C3	C2	C2	C2	ABC1	ABC1	ABC1	8,0
	% Hogares por Cantidad de Bienes		3,8	5,7	5,6	9,1	15,2	18,9	15,0	10,3	7,2	5,1	4,2

Encuesta 2:

“Encuesta de consumo cultural y uso del tiempo libre”.

Autor Consejo Nacional de la Cultura y
las Artes y el Instituto Nacional de
Estadística. Año 2004

El objetivo de esta encuesta apunta a conocer el acceso a la cultura que tienen las familias chilenas en cuanto a actividades realizadas en distintos períodos de tiempo, cantidad de bienes en el hogar, el uso de diversos espacios culturales, entre otras actividades.

Para su aplicación nos guiamos por el modelo de esta encuesta obtenida del documento “Encuesta de consumo cultural y uso del tiempo libre” del consejo nacional de la Cultura y las Artes y el Instituto Nacional de Estadística del año 2004.

Realizamos modificaciones de contenido de bienes que en la actualidad están casi obsoletos, como:

- En la pregunta 7 eliminamos los siguientes bienes: Walkman/Discman, Televisor en blanco y negro, tocadiscos, Reproductor de casetes y reproductor de VHS.
- En la pregunta 8 eliminamos el instrumento Cámara de fotografías no digital.
- En la pregunta 9 eliminamos el objeto Casetes de música y reemplazamos Películas fotográficas (royos) con DVD'S de música o programas.

Aplicamos la encuesta a los padres y de los alumnos de las escuelas especiales Nueva Alborada y CREDERE. Analizamos cada pregunta por separado para tener un panorama general del acceso a la cultura que existe en ambas escuelas.

Las preguntas son las siguientes:

1. Marque con una **X** Las actividades que realizó en la última semana:

- a) Conversar
- b) Estar con la familia
- c) Ver televisión

- d) Escuchar música
- e) Escuchar radio
- f) Descansar
- g) Realizar labores domésticas
- h) Hablar por teléfono
- i) Estar con amigos
- j) Leer
- k) Dormir
- l) Arreglos en la casa
- m) Salir de visita o de paseo
- n) Estar con su pareja
- o) Ir a parques, plazas ó áreas verdes
- p) Navegar en Internet
- q) Estudiar
- r) Ir a misa
- s) Asistir a reuniones de iglesia

2. Marque con una X las actividades que realizó durante el último mes

- a) Ir a malls, centros comerciales o supermercados
- b) Jugar juegos de azar (lotería, kino, carreras de caballos, etc.)
- c) Ir a restaurantes
- d) Realizar fiestas o reuniones sociales en su hogar
- e) Hacer deportes
- f) Jugar juegos de salón (cartas, dominó, dados, etc.)
- g) Escribir
- h) Ir a bares, pubs, discotecas o centros de diversión nocturna
- i) Jugar video juegos
- j) Ir al cine
- k) Ir a parques de diversiones
- l) Ir a clubes sociales

- m) Ir a museos
- n) Ir al estadio a ver fútbol
- o) Participar en una asociación cultural
- p) Ir al zoológico

3. Marque con una X las actividades que realizó durante los últimos tres meses

- a) Visitar una feria de artesanía
- b) Visitar librerías
- c) Grabar música
- d) Ir a exposiciones
- e) Asistir a conferencias o seminarios
- f) Jugar pool o billar
- g) Ir al teatro
- h) Asistir a espectáculos deportivos (excepto fútbol)
- i) Hacer artesanía
- j) Ver espectáculos de danza
- k) Jugar juegos tradicionales (rayuela, tejo, etc.)
- l) Realizar cursos a distancia

4. ¿Cuántos DVD's tiene en su hogar?

- a) De 1 a 5
- b) De 6 a 10
- c) De 11 a 25
- d) De 26 a 50
- e) De 51 a 100
- f) De 101 a 200
- g) Más de 200
- h) No sabe

5. ¿Cuántos CD's tiene en su hogar?

- a) De 1 a 5
- b) De 6 a 10
- c) De 11 a 25
- d) De 26 a 50
- e) De 51 a 100
- f) De 101 a 200
- g) Más de 200
- h) No sabe

6. ¿Cuántos libros tiene en su hogar?

- a) De 1 a 5
- b) De 6 a 10
- c) De 11 a 25
- d) De 26 a 50
- e) De 51 a 100
- f) De 101 a 200
- g) Más de 200
- h) No sabe

7. Marque con una X los bienes que usted tiene en funcionamiento y en uso:

- a) Radio
- b) Televisor color
- c) Teléfono
- d) Teléfono celular
- e) Reproductor de CD's
- f) Computador
- g) Reproductor de DVD
- h) Conexión TV cable

- i) Conexión telefónica internet
- j) Conexión internet banda ancha
- k) Video Home
- l) Conexión TV satelital
- m) Proyector de diapositivas

8. Marque con una X los instrumentos o materiales que poseen en el hogar.

- a) Instrumentos musicales (piano, guitarra, saxo, de percusión, etc.)
- b) Instrumentos o materiales para artes visuales (lienzos, pinceles, pinturas, etc.)
- c) Cámara de video / Handycam
- d) Cámara de fotografía digital
- e) Programas computacionales para componer música
- f) Instrumentos o materiales para fabricar artesanías (ejemplos: torno, telar, etc.)
- g) Amplificadores de sonido
- h) Programas computacionales para montaje de imágenes digitales y banda sonora
- i) Programas computacionales para diseño gráfico
- j) Programas computacionales para diseño y edición de páginas web
- k) Maquillaje y vestuario para teatro
- l) Instrumentos para malabarismo y acrobacia
- m) Equipo de revelado fotográfico

9. Dentro de su hogar ¿alguien ha adquirido alguno de estos objetos o bienes en los últimos tres meses? Márquelos con una X:

- a) Diarios o revistas 79,0
- b) CD's de música (grabados) 65,3
- c) Libros 42,3

- d) Películas en diversos formatos 32,2
- e) CD's de música (vírgenes) 28,7
- f) CD Rom o programas de computación 19,9
- g) Cintas vírgenes para películas
- h) DVD's de música o programas

IV. Pauta de doble entrada para apreciar los niveles del lenguaje

Alumno nº	Nivel Fónico	Nivel Morfosintáctico	Nivel Semántico
1			
2			
3			
4			

Indicadores

- Deficiente: el alumno presenta un bajo o escaso desarrollo en el nivel indicado.
- En riesgo: el alumno presenta un desarrollo superior a Deficiente, pero por debajo del desarrollo normal.
- Desarrollo normal: el alumno presenta un adecuado desarrollo en el nivel indicado.

Nota: Esta información será recogida de los informes realizados por el fonoaudiólogo de cada escuela y/o de los profesores de aula.